

Рекомендации по лечению различных заболеваний.

Не относитесь к ниже представленным схемам как к четкой инструкции. Рекомендации составлены из опыта разных людей и комментариев лично А. Н. Мишина. У всех людей свой организм, поэтому параметры и сроки оздоровительных сеансов могут быть разными!

Руководство по использованию комплектов

"Катушки - Мишина" от фирмы производителя



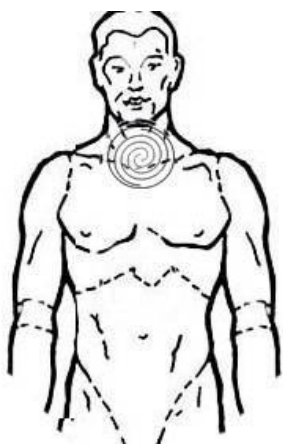
Аппараты ТГС – 3А, ТГС – 5А, ТГС – 7А



Общая для всех постановка дисковых катушек используется как начальная диагностика организма.



Первая область постановки дисковых катушек зона пупка. Можно воздействовать до 30 минут увеличивая продолжительность до 1 часа, в зависимости от восприимчивости пациента.

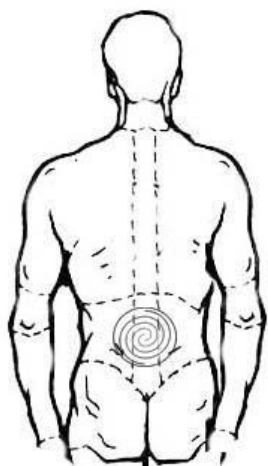


Вторая область постановки дисковых катушек – зона щитовидной железы, это район на гортани ярёмная ямочка. Сюда накладываем дисковую катушку. Воздействие длительностью от 15 минут до 30 минут в зависимости от состояния человека. Пациент должен сам понять и отрегулировать, почувствовать время сеанса для своего организма воздействия.



Третья область постановки дисковых катушек - зона шеи со стороны спины в районе седьмого позвонка. Воздействие дисковой катушкой длительностью от 15 минут до 30 минут. С заходом катушки на участок напротив на грудной отдел, важно захватить грудной отдел. Так как у нас между седьмым шейным и первым грудным чаще всего происходит замыкание связок, нервные окончания, вызывает головокружения, обморок, ощущение тяжести . Это говорит о том, что эти нервные окончания сжимают сосуды, которые проходят по мышцам шеи. Нарушается питание кислородом и кровоснабжение мозга. Недостаток кислорода вызыва-

ется кровеносным голоданием, что влияет и на головные боли, бессонницу и так далее вплоть до проблемы с ослаблением памяти. С катушками люди засыпают. Происходит расслабление нервных окончаний, питание мозга усиливается. Вихревая волна статического поля начинает усиливать кровоснабжение, это расслабляет организм и может вызвать сон. Это нормальное и положительное явление. Время воздействия катушек на седьмой шейный позвонок и первый позвонок грудного отдела от 15 до 30 минут. Если человек себя чувствует нормально, нет никакого дискомфорта, он может воздействовать катушкой до 1 часа. Первоначально, возможны случаи повышения артериального давления, но со временем давление стабилизируется. На начальном этапе не стоит бояться этого, но лучше начинать с 15 минут, чтобы не вызвать серьезного повышения давления. Давайте нагрузку ступенчато, через несколько сеансов. сначала по 15 минут затем постепенно увеличивать и до 30 минут, но только если нет никаких серьезных побочных явлений. Всё протекает тихо спокойно комфортно, без скачков артериального давления.



Четвёртая область постановки дисковых катушек - зона почек. Нужно заметить первая область-зона пупка куда мы ставили катушки влияет на органы всей брюшины, здесь задействованы почки, селезенка, поджелудочная железа, двенадцатиперстная кишка, кишечник, желудок, печень. На первой зоне мы условно дали первоначальный толчок всем внутренним органам. Но не нужно забывать, что у нас есть еще и надпочечники, зона почек требующие воздействия непосредственно со спины. Наиболее

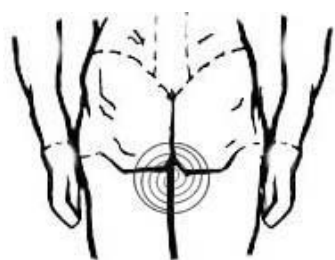
часто у нас страдают почки, а как результат страдает мочевой пузырь. Это та ветвь, которая дает энергию человеку и участвует в процессе метаболизма. Поэтому воздействие на эту зону должно проходить

отдельно. Дисковую катушку устанавливаем на позвонок в районе нижней пары ребер **как минимум на 30 минут**. Возможно и более длительное воздействие, ввиду того что необходимо время чтобы отложения из почек, по мочевым протокам спу-

стились в мочевой пузырь. Этим страдают женщины, но в большей мере проблема возникает у мужчин. Предупреждаю, возможны болевые ощущения в боках, можно почувствовать тяжесть или тянущую боль. Не стоит паниковать это неприятные моменты проходят в течение двух-трёх дней. При таких ощущениях рекомендуется использовать марену красильную. В аптеках можно приобрести препарат в таблетках. Он очищает почки мочевой пузырь и мочевые протоки. Еще раз хочу заметить, мы обсуждаем методы позволяющие сделать вам самостоятельно, осуществить диагностику вашего организма, это еще не лечение. Почувствовали боль при постановке катушек, в частности, в почках которых мы сейчас говорим, не пытайтесь резко увеличивать время воздействия, это может вызвать нежелательные результаты.

Будьте осторожны.

Переходим на

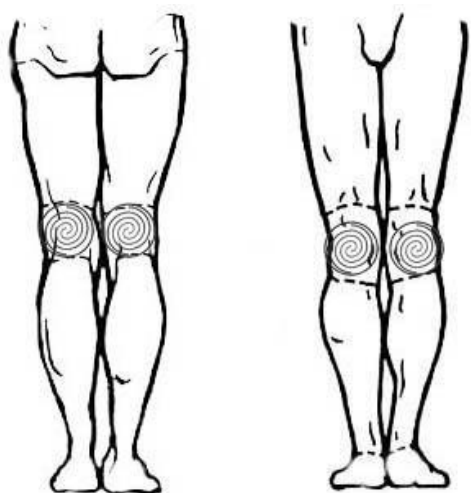


пятую область постановки дисковых катушек - зону ануса.

Дисковую катушку ставим в положение сидя, садимся на неё анусом, прямой кишкой. Воздействие на эту зону от 30 минут и возможно до 60 минут. Пациент может почувствовал отяго-

щенность в анусе, в прямой кишке. Это говорить о том, что надо переходить в дальнейшем на торовую катушку. Зона ануса связана с копчиком и крестцом, так как иннервация (снабжение органов и тканей нервами) идет от позвоночника. Так как в настоящее время практически у всех наблюдаются хондрозы, артрозы возможны случаи обострения этих заболеваний. Бояться этого не надо, это вполне нормально. Если что-то проявилось это хорошо. Становится ясно над чем надо работать. Но исключая в более серьезных случаях возможны сильные боли и спазмы. Здесь нельзя обойтись без препаратов. Острые воспалительные процессы человек не может это переносить и применение препаратов оправдано. Все процессов, связанных с воспалением нервными окончаниями, сосудов могут вызывать сильные боли. Не у каждого человека найдется терпение. В этих случаях без препаратов сложно обойтись. Еще раз отмечу, что желательно, если это

возможно, выходить из положения только применением катушек. После ануса переходим в область нижних конечностей.



Шестая область постановки дисковых катушек – зона нижних конечностей. Очень важно, когда у вас слабеют ноги, мышцы гипертрофированные, включать мышечную работу. Здесь две сосудистой системы и лимфатической системы, хотя лимфа зона находится в области пупка и ног, и рук, но почему-то застойные явления чаще наблюдается в нижних конечностях.

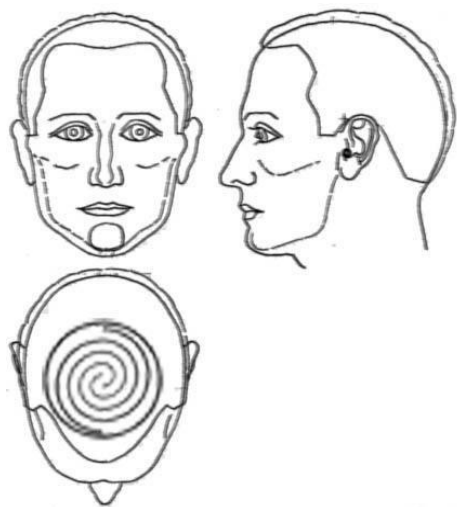
Воздействие на нижние конечности осуществляется установкой катушек на под коленную зону, зону колен и между коленями. В подколенную область ставим дисковую катушку под

правую, а затем под левую ногу. Длительность **по 15 минут**. Это необходимо делать в положении лежа. На память приходит случай женщиной 58 лет. Воспаление лимфатического узла под мышкой, опухоль размером с яйцо, также опухла нога. Результат неправильной, последовательности установки катушек. Верная последовательность применения катушек позволит избежать неприятных моментов при знакомстве с катушками Мишина.

А теперь мы переходим на стопы. Мы ставим две стопы на дисковую катушку. Это можно делать и в положении сидя и лежа. Лежа придётся это проделывать с согнутыми коленями. Если же у вас артрит и шипы то сделайте сначала общую постановку, а затем каждой стопой в центр катушки. Желательно проводить процедуру симметрично, даже если орган не больной. Если вы чувствуете, у вас артрозные, солевые, кислотные отложения в стопах, то обязательно устанавливать катушку на каждую ногу отдельно. Через стопу проходит начало и окончание артериальных и венозных систем. Кровообращение в стопе ответственно за многие болезни ног. Воздействуем проработку стоп **общая 15 минут** и каждую стопу ещё **по 15 минут**.

Необходимо следить, чтобы воздействие оказалось не лишним. Прислушивайтесь к своему организму.

Здесь мы рассмотрели основные области установки катушек.



Дополнительно можно посоветовать задействовать **энергетическую область**- установка катушки на голову. Область воздействия находится на голове по следующей методике. В верхние точки ушной раковины устанавливаем большие пальцы рук. Соединяем указательные пальцы над головой.

Так мы находим точку энергетического выхода. Оно располагается под смыкание указательных пальцев. Проще говоря, это наш родничок. Воздействие **по 15 минут**. Но при этом ещё раз отметить первый позвонок- атлант на котором находится в основании черепа. При постановке пиявок в эту

зону мы воздействуем на сосудистую систему. Такая схема называется ее обзорная. Это под основание черепа по точкам ставятся пиявки, они усиливают кровообращение и питание мозга. Тот же эффект получается при воздействии дисковой катушкой. Вы можете по 15 минут устанавливать дисковую катушки на эти две зоны и почувствуете улучшение сна, снимете головную боль, усталость. **Установите на приборе минимальную мощность.**

Сейчас мы поговорим о **применении вращающегося и стоячего поля.**

Стоячее поле

применяется для диагностики организма. Его мягкое воздействие позволяет понять в мягкой форме, что не так с нашим организмом. Лечебный **эффект вращающегося поля** используем тогда, когда человек определился проблемными зонами своего организма. Возможно, периодически менять режимы, создавая щадящие взаимодействия с организмом. .

Методические рекомендации по использованию

катушек Мишина

Принцип действия аппарата катушка Мишина основан на использовании импеданса статического поля для воздействия на циклически замкнутые клеточные структуры, существующие изолированно (патогенные бактерии, вирусы, грибки), либо образующиеся в организме при патологических процессах (заболеваниях, излучениях от бытовых приборов, телевизоров, сотовых телефонов, пищевых добавок и пищевых токсинов и т.д.)

Воздействие оказывается полем диска или тора в зависимости от структуры пораженного органа.

Диском лучше воздействовать на полостные органы (органы брюшной полости, грудной клетки, головы). Тором - воздействовать на костно-мышечные образования (суставы, связки, мышцы, рефлексогенные зоны тела).

По появлению, либо отсутствию ощущений на воздействие поля подбирается форма воздействия в виде вращающегося и стоячего поля. Стоячее поле применяется для диагностики организма. Его мягкое воздействие позволяет понять в мягкой форме, что не так с нашим организмом. Лечебный эффект вращающегося поля используем тогда, когда человек определился проблемными зонами своего организма.

Возможно, периодически менять режимы, создавая щадящие взаимодействия с организмом.

Режим «вращение поля» создает статическое поле со смещением токовой составляющей сигнала по фазе, что позволяет создавать дополнительное воздействие на проблемную зону

Длительность воздействия устанавливается на аппарате таймером (15мин., 30мин, 60мин, постоянно) При включенном аппарате после установки времени работы мигание лампочек и подача звукового сигнала прекращаются. Звуковой сигнал подаются так же после окончания воздействия полем.

В период работы диск или тор можно перемещать по зоне воздействия совершая остановки, либо производя круговые массирующие движения.

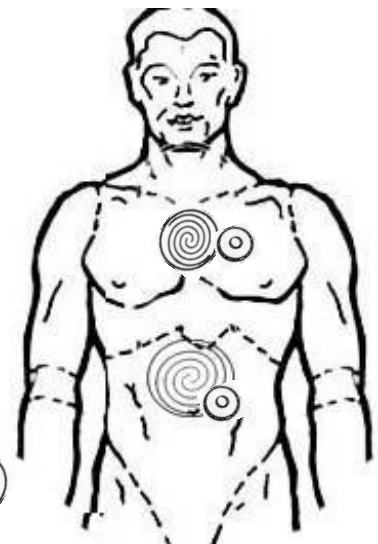
При воздействии на органы головы использовать диск, прикладывая его к голове стороной спирали или стороной с меткой «сторона контакта» (т.е. сторону с намоткой провода по часовой стрелке).

Уменьшение мощности на 50% использовать: при повышенной индивидуальной чувствительности к воздействию поля; у детей до 14 лет; у мелких животных.

Можно так же уменьшить длительность процедуры.

1.Болезни сердечно-сосудистой системы.

1.1 Ишемическая болезнь сердца - инфаркт, стенокардия.

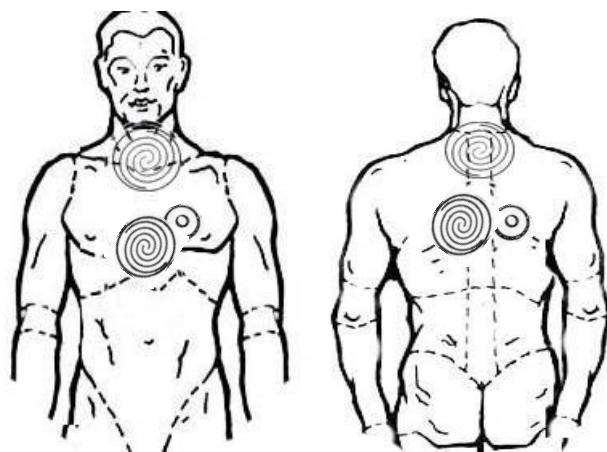
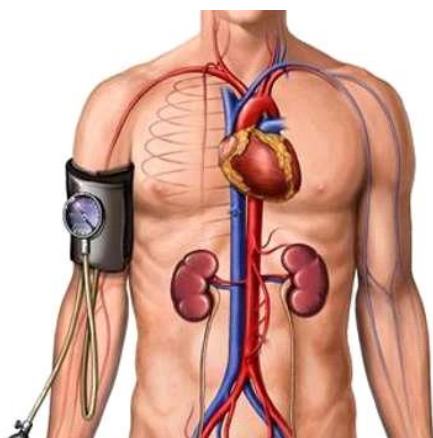


Плоская электромагнитная – электростатическая -

ТОР-⊙

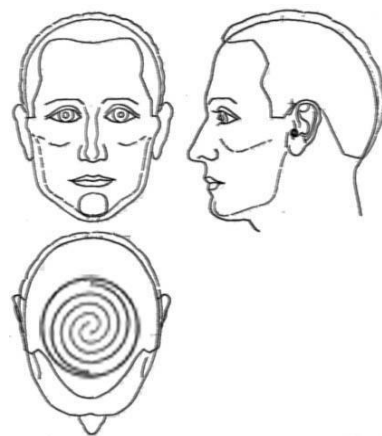
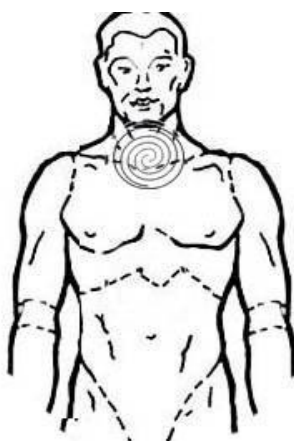
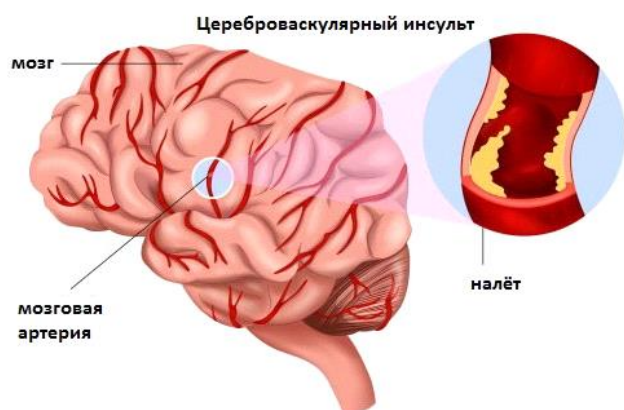
Неделю Плоская электромагнитная - синус 30мин на грудь, живот день через день. Потом можно неделю Тор - 30мин на грудь, живот день через день. Первое время появится тянущая боль, но приступы будут резко уменьшаться по продолжительности и чувствительности.

1.2 Артериальная гипертензия.



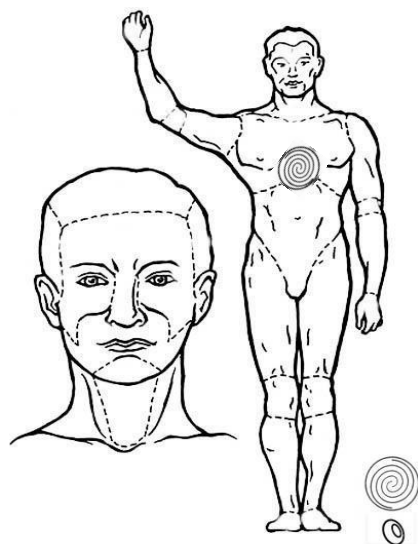
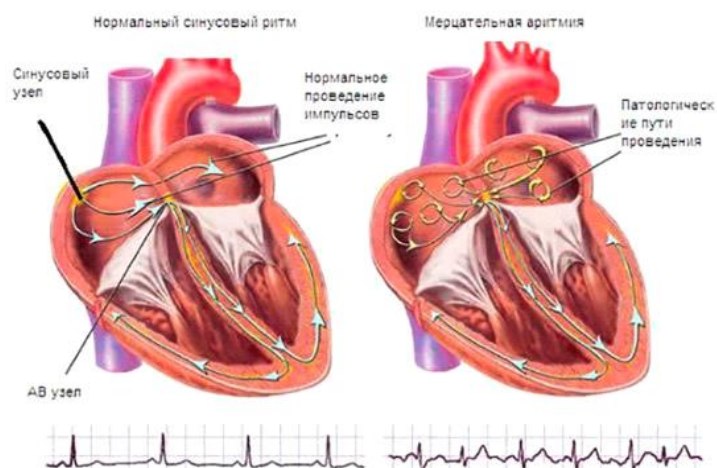
Гипертоническая болезнь и гипертензивные состояния. Воздействовать на зоны мышцы спины – Тор, возле позвоночника и на грудь Плоская электромагнитная Тор – 50% силы тока. синус 15 мин. 2 раза в день. Плоская электромагнитная– 100% силы тока синус 30 мин. 1 раз в день.

1.3 Цереброваскулярные поражения (инсульты, энцефалопатия);



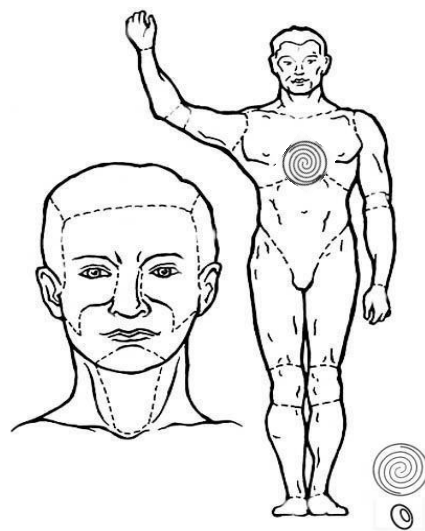
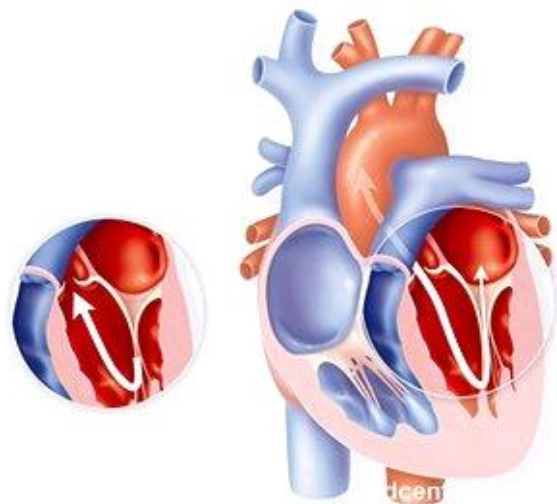
Плоская электромагнитная 100% сила тока синус 30мин на грудь 1 раз в день, Плоская электромагнитная 100% сила тока. синус 15 мин на голову 1 раз в день. Пользуемся день через день.

1.4 Аритмия.



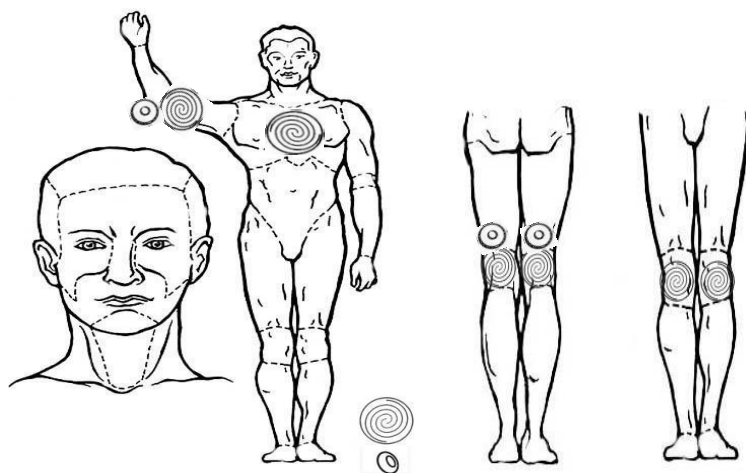
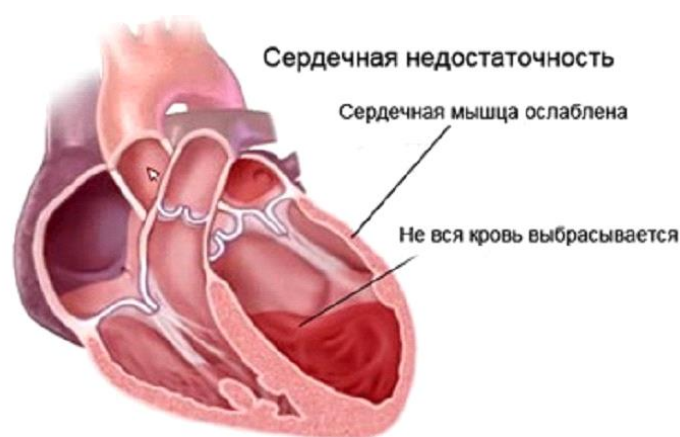
Область применения - солнечное сплетение. Плоская электромагнитная 100% сила тока 30 мин и на грудь 100% сила тока 30 мин 2 раза в день. Пользуемся день через день.

1.5 Сердечные пороки;



Профилактика: Плоская электромагнитная 50% сила тока 30 мин на грудь синус 2 раза в день. Неделя через неделю.

1.6 Недостаточность сердца;

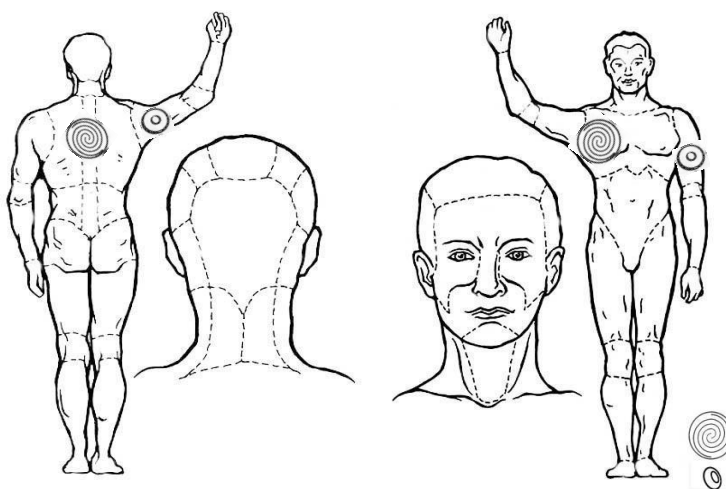


Воспалительные и инфекционные поражения – миокардит, эндокардит, перикардит ревматического или иного характера; Зоны воздействия грудь (Плоская электромагнитная). 100% сила тока 15 мин. 2 раза в день 3 дня через 1 до улучшения состояния. Болезни вен – тромбозы, флебиты, тромбофлебиты, варикозное расширение; воздействовать на зоны груди (Плоская электромагнитная). 100% сила тока синус 15 мин. 2 раза в день, рук (локтевая впадина, внутренняя поверхность кисти) ног (подколенные впадины) - Тор 50% силы тока синус 15 мин. 2 раза в день и лопатки – Плоская электромагнитная 100% сила тока синус 30 мин. 1 раз в день.

2. Заболевания нервной системы.

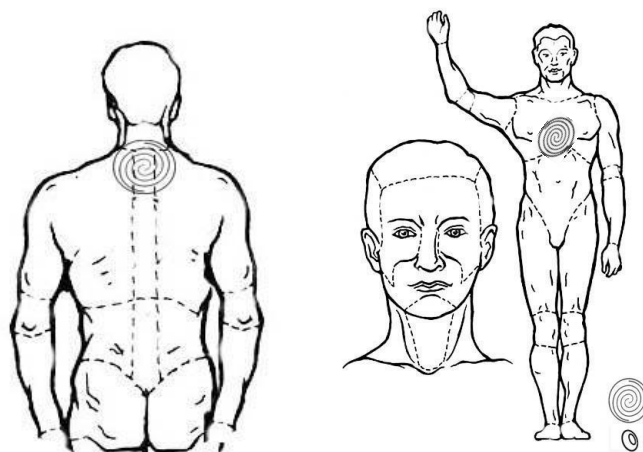
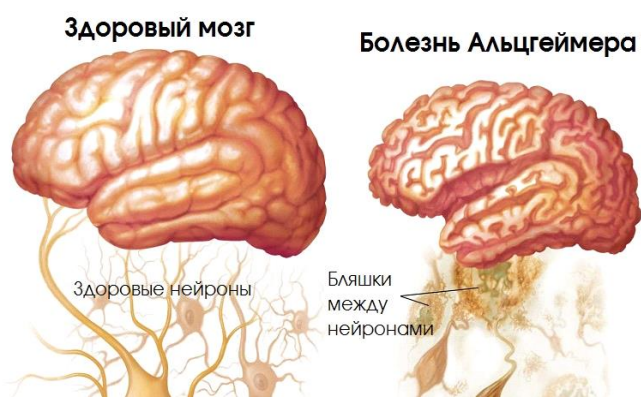
2.1 Плексит;

ШЕЙНО-ПЛЕЧЕВОЙ ПЛЕКСИТ



Плексит – поражение нервного сплетения, образованного спинномозговыми нервами. Зоны воздействия расположены на спине, грудной клетке и в области лопатки – Плоская электромагнитная и Тор. Затем, в зависимости от проявлений, воздействовать на зоны рук (от плеча до кисти руки) - Тор. Заканчивать воздействием на зону межлопаточного пространства - Плоская электромагнитная и Тор. Плоская электромагнитная 100% сила тока синус по 30 мин. 3 сеанса в день. Тор - 50% сила тока синус по 15 мин. 2 сеанса в день. до получения положительного результата.

2.2 Болезнь Альцгеймера;

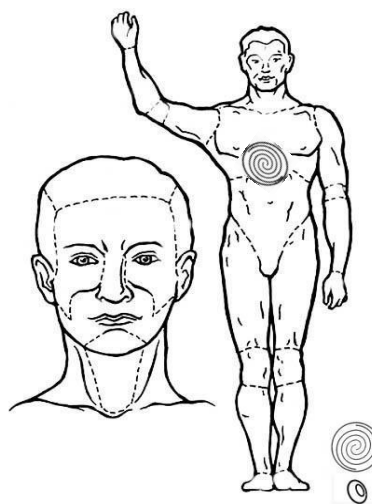


Зоны применения:

Затылок - Плоская электромагнитная 100% сила тока синус 15 мин. 2 раза в день.

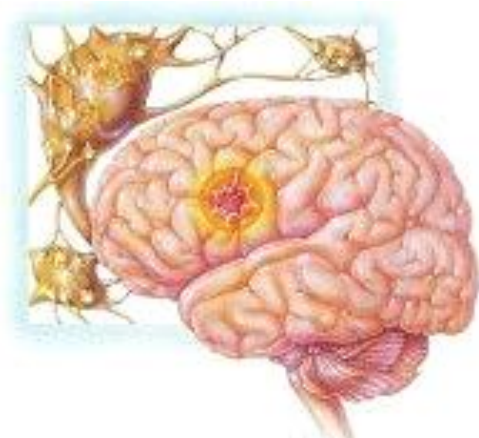
Грудь - Плоская электромагнитная 100% сила тока синус 30 мин. 1 раз в день.

2.3 Бессонница;

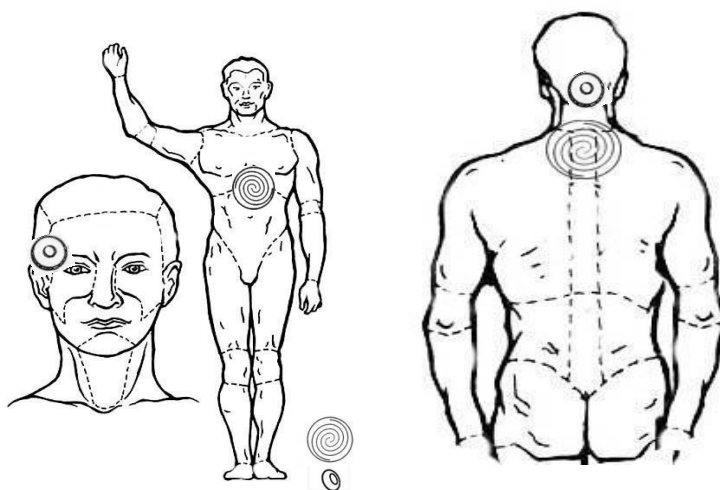


Зоны применения солнечное сплетение. Плоская электростатическая - сила тока и время (перед сном) подбирается индивидуально в связи с тем, что возможна передозировка статическими полями и получения обратного эффекта.

2.4 Эпилепсия;

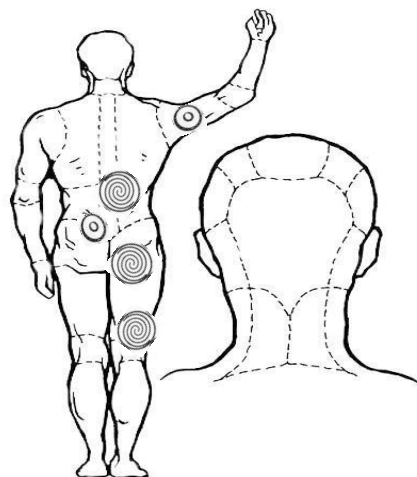
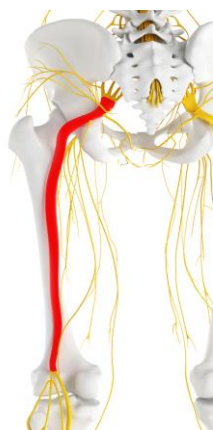


Очаг эпилептической активности в коре головного мозга



Плоская электростатическая 50% сила тока, синус 30 мин на грудь 1 раз в день. Пользуемся день через день. Зоны затылок – Плоская электростатическая 50% сила тока, синус 15 мин 2 раза в день. Зона виски – Тор 50% сила тока, по 15 мин. на висок 1 раз в день. Зона основание черепа (верхняя часть шеи, сзади) – Тор 50% сила тока, синус 15 мин. 1 раз в день. день через день.

2.5 Воспаление седалищного нерва;



Невриты седалищного, бедренного нервов. Воздействовать на зоны нижняя часть позвоночника, копчик Плоская электростатическая 100% сила тока, синус 60 мин. 1 раз в день.

Тор 50% сила тока, синус 30 мин. 1 раз в день.

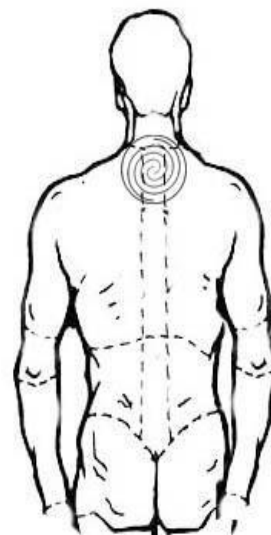
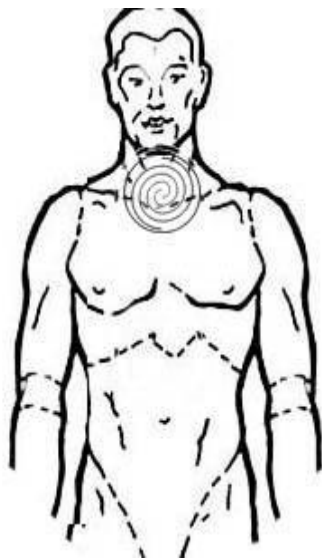
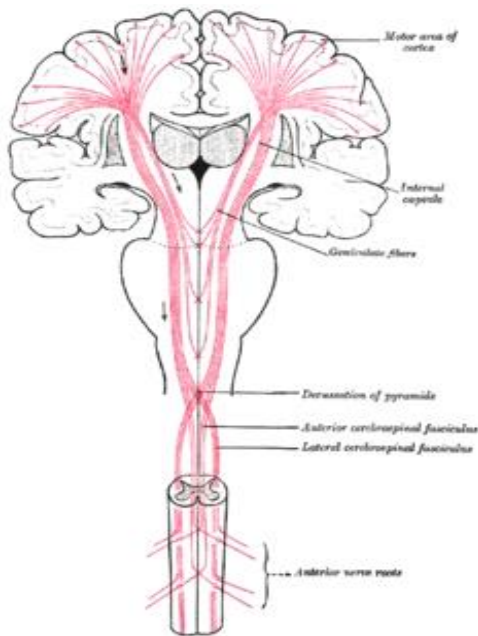
И затем на зоны задняя часть бедра, верхняя часть мышцы голени (икр) и зоны рук (мышцы) – Тор с теми-же параметрами.

2.6 Фантомные боли (боли в ампутированной конечности).



Воздействие осуществлять на культе - Тор 50% сила тока, синус или включить функцию вращения поля 30 мин. 2 раза в день и на участках позвоночника – Плоская электростатическая 100% сила тока синус 30 мин. 2 раза в день

2.7 Детский церебральный паралич;



Для детей старше 6 лет.

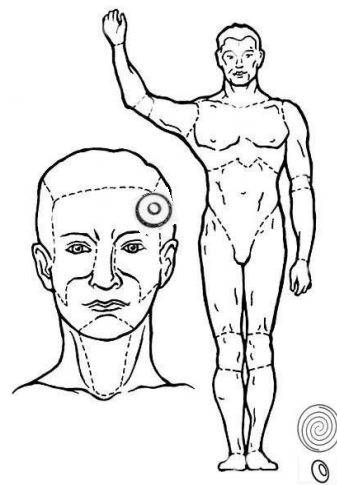
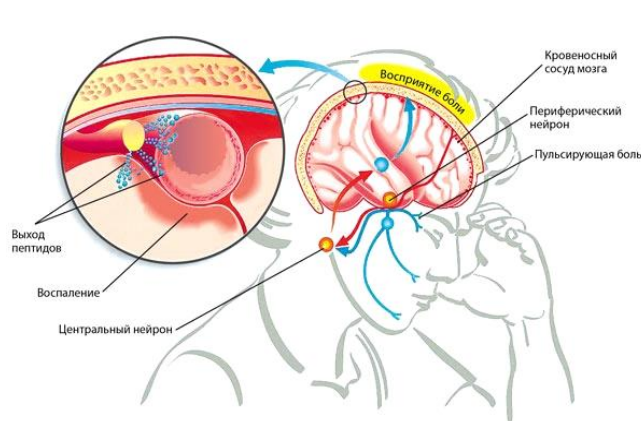
Зоны применения спина + грудь поэтапно

Спина - Плоская электростатическая 50% сила тока

синус 1 неделя 15 мин. 1 раз в день перерыв 1 неделя. 100% сила тока синус 30 мин. 1 раз в день.

Грудь - те же параметры.

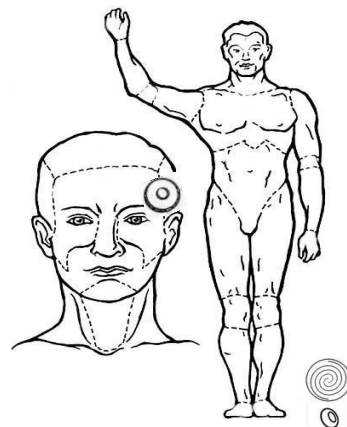
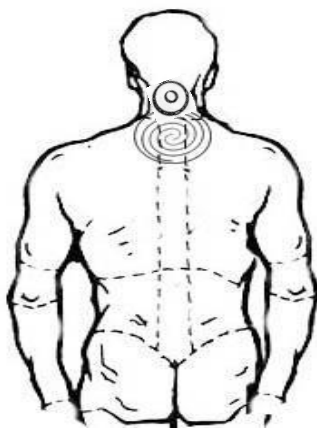
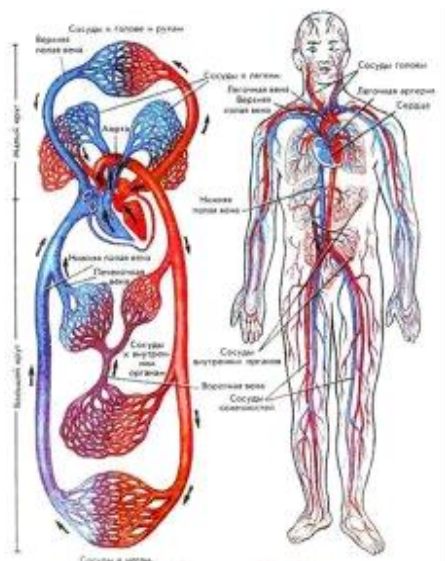
2.8 Мигрень;



Мигрень (приступ головной боли)

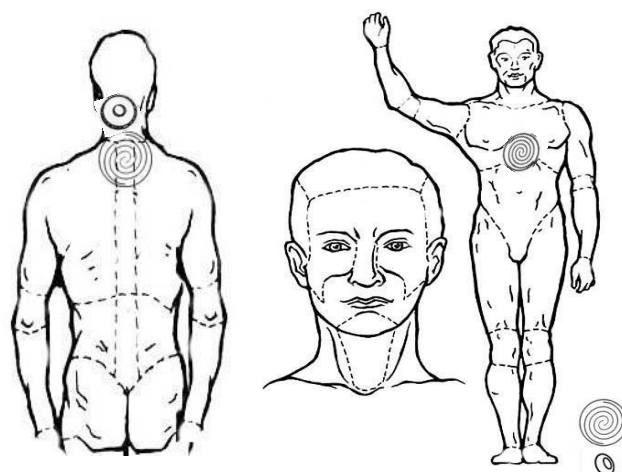
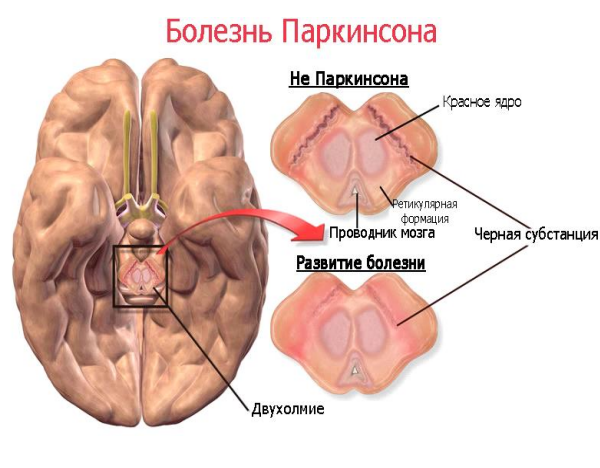
Зоны затылок – Плоская электростатическая 100% сила тока, синус 15 мин 2 раза в день, зона виски – Тор 50% сила тока синус по 15 мин. на висок 1 раз в день, зона основание черепа (верхняя часть шеи, сзади) – Тор 50% сила тока, синус 15 мин. 1 раз в день. день через день.

2.9 Вегетососудистая дистония;



Зоны затылок – Плоская электромагнитная 100% сила тока синус 15 мин 2 раза в день, зона виски – Тор 50% сила тока синус по 15 мин. на висок 1 раз в день, зона основание черепа (верхняя часть шеи, сзади) – Тор 50% сила тока синус 15 мин. 1 раз в день. день через день.

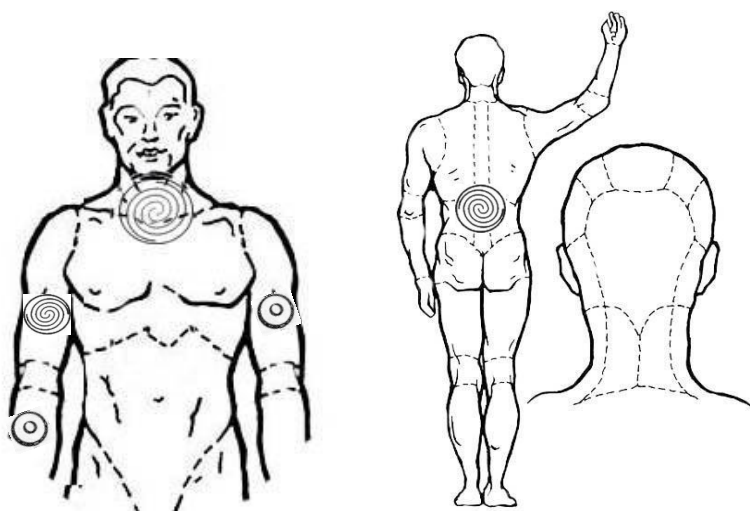
2.10 Паркинсонизм;



Плоская электромагнитная 100% сила тока, 60 мин на грудь 1 раз в день. Тор 50% сила тока синус 15 мин. затылок 1 раз в день. Пользуемся день через день.

2.11 Невриты;

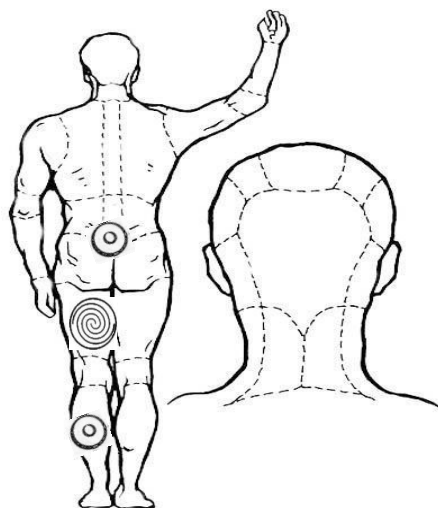
2.11.1 Невриты локтевого, срединного и лучевого нервов.



Воздействовать на зоны рук ниже локтей - Тор, сочетая с воздействием на зоны предплечья, руки до локтей - Плоская электростатическая. Также проводить воздействие на зоны верхней части позвоночника – Плоская электростатическая + Тор.

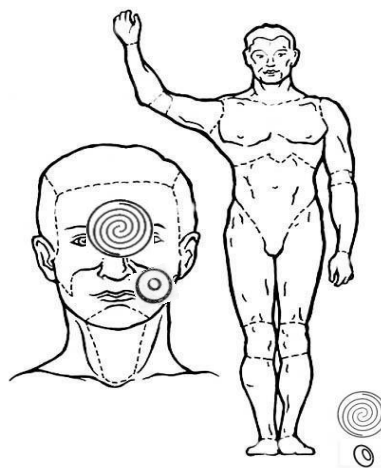
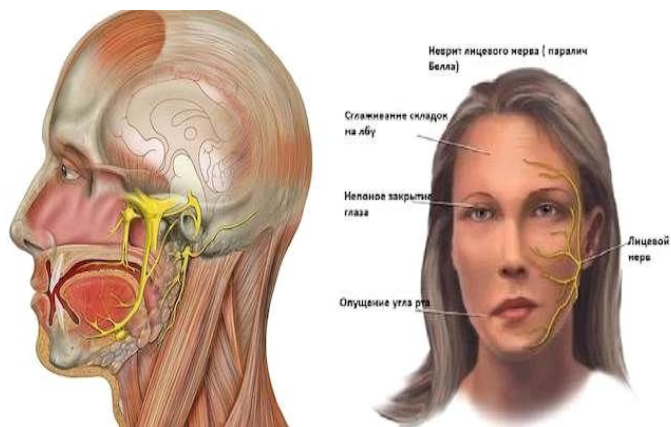
Параметры сеансов: Плоская электростатическая 100% сила тока синус по 15 мин. 2 сеанса в день. Тор - 50% сила тока синус или меандр по 15 мин. 2 сеанса в день.

2.11.2 Невриты седалищного, бедренного нервов.



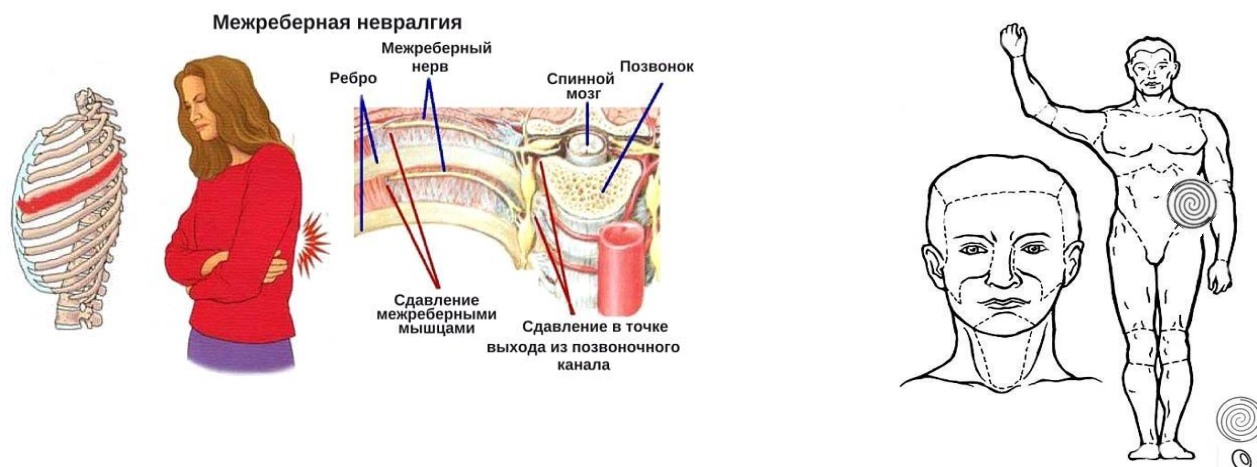
Воздействовать на зоны нижняя часть позвоночника, копчик Плоская электростатическая + Тор. Затем на зоны: задняя часть бедра, верхняя часть мышцы голени (икр) – Тор, и зоны рук (мышцы) – Тор. Параметры сеансов: Плоская электростатическая 100% сила тока синус по 30 мин. 3 раза в день, при этом после сеансов гибкой катушки ставить тор непосредственно на проблемную зону 50% сила тока синус 15 мин.

2.11.3 Неврит лицевого нерва



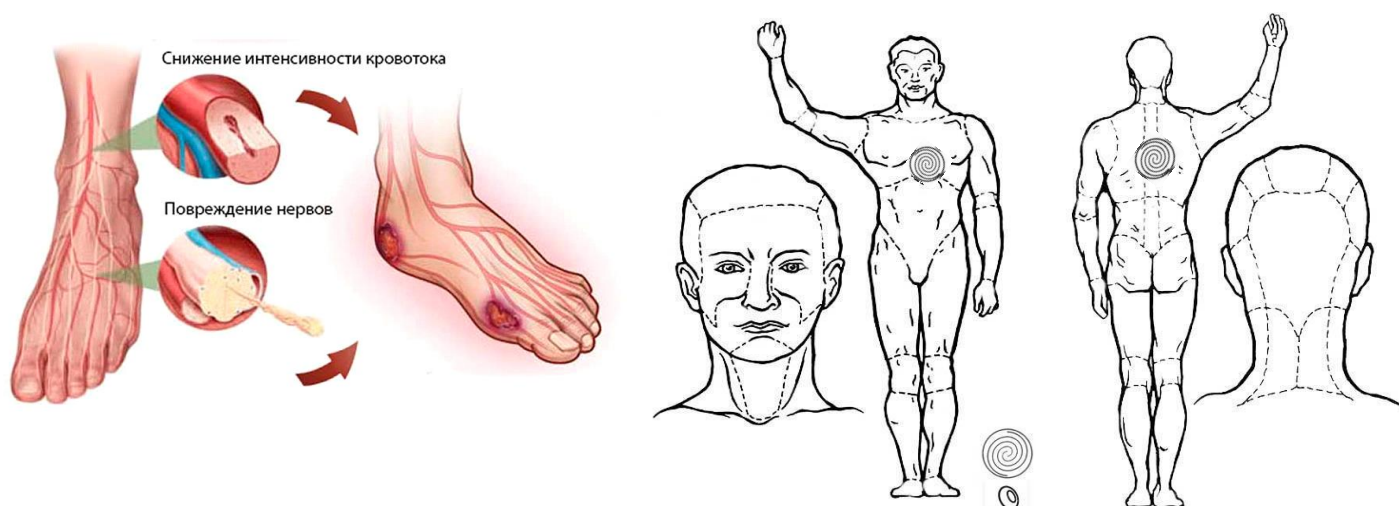
воздействовать симметрично на зоны: скулы – Тор, нижняя часть щек – Тор, лоб – Плоская электростатическая. Параметры сеансов: Плоская электростатическая 100% сила тока по 15 мин. 2 раза в день. Тор - 50% сила тока синус по 15 мин. на каждую скулу 1 раз в день.

2.12 Невралгии;



Зависимо от локализации болей воздействовать на зоны выхода нерва. Плоская электростатическая 100% сила тока 30 мин. 2 раза в день.

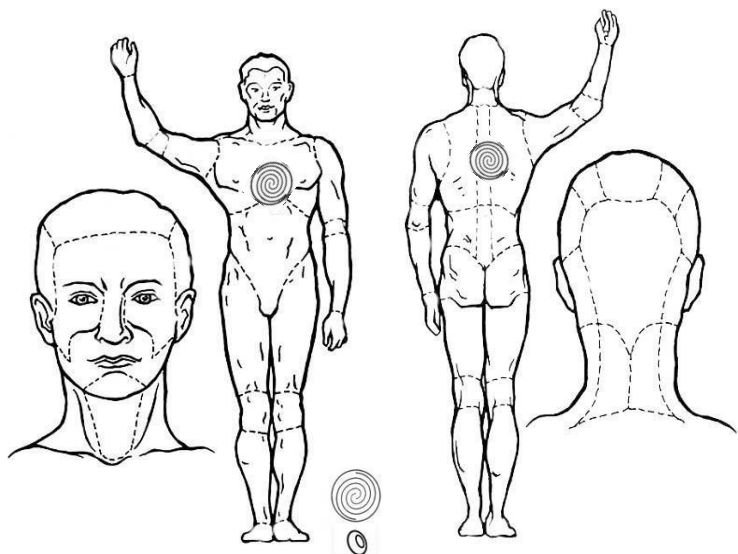
2.13 Нейропатии;



Зоны применения спина + грудь поэтапно

Спина - Плоская электростатическая 50% сила тока одна неделя 15 мин. 1 раз в день. перерыв одна неделя, затем 100% сила тока синус 30 мин. 1 раз в день. Грудь - те же параметры. Статика на расстоянии 50см от тела для общего охвата полем. 2 часа 3 раза в неделю. Перерывы так же.

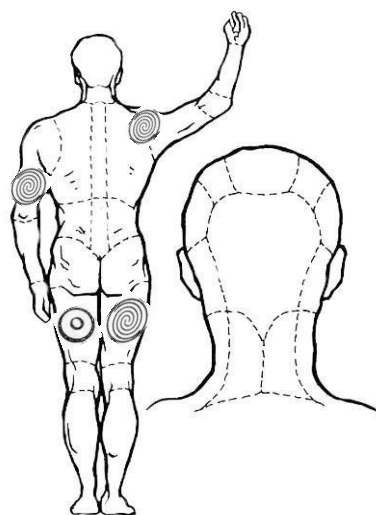
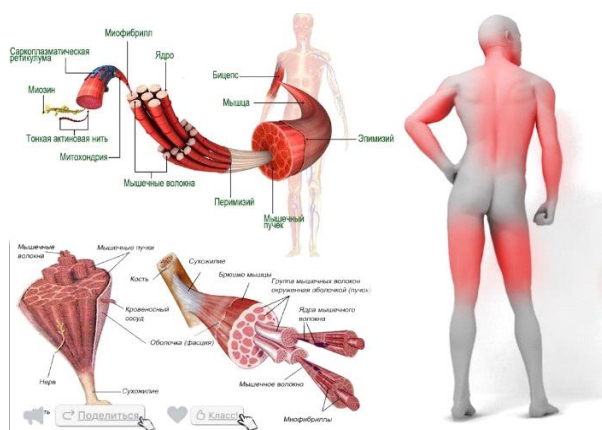
2.14 Неврозы;



Зоны применения спина + грудь поэтапно. Спина - плоская электростатическая 50% сила тока синус 1 неделя 30 мин. 1 раз в день. перерыв 1 неделя, 2рая неделя 100% сила тока синус 60 мин. 1 раз в день.

Грудь - те же параметры.

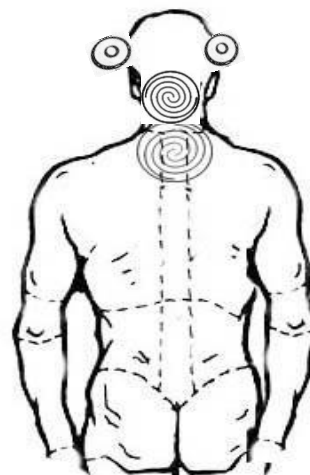
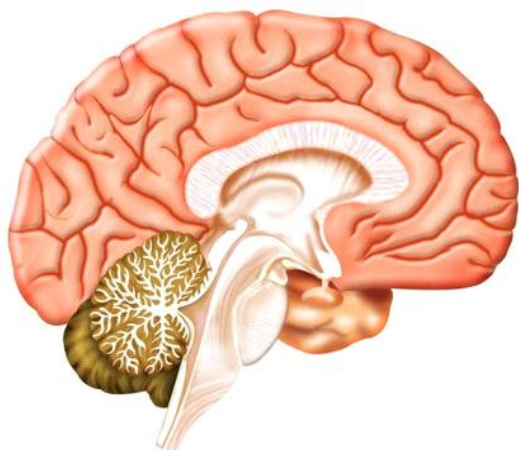
2.15 Миалгия;



Зависимо от локализации болей и площади, воздействовать на зоны плоская электромагнитная 100% сила тока (при острых болях включить функцию вращения поля) мази не исключать

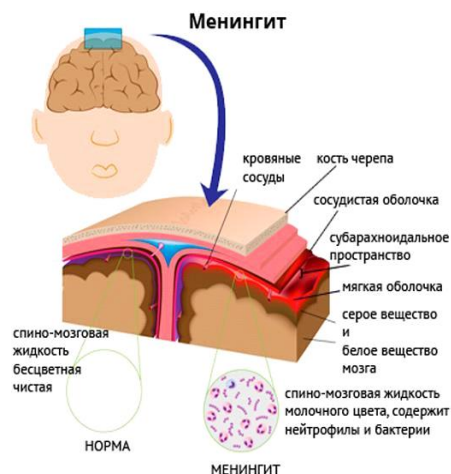
30 мин. 1 раз в день. При глубоком залегании боли, тор 50% сила тока синус (при острых болях включить функцию вращения поля) мази не исключать 30 мин. 1 раз в день

2.16 Энцефалит;



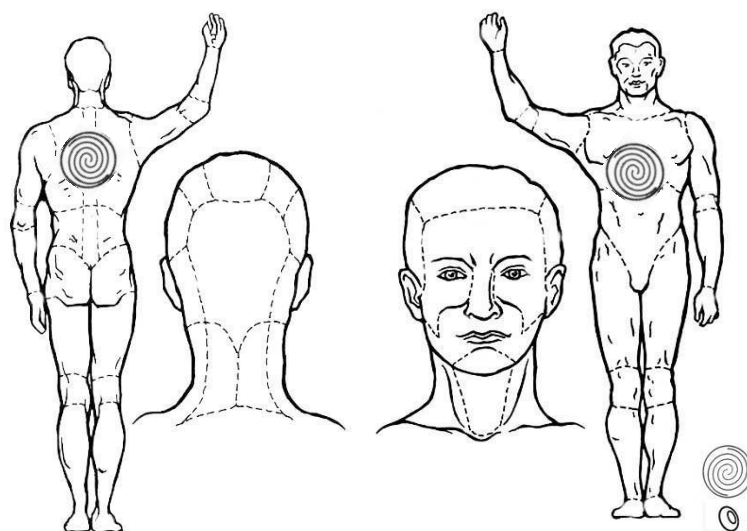
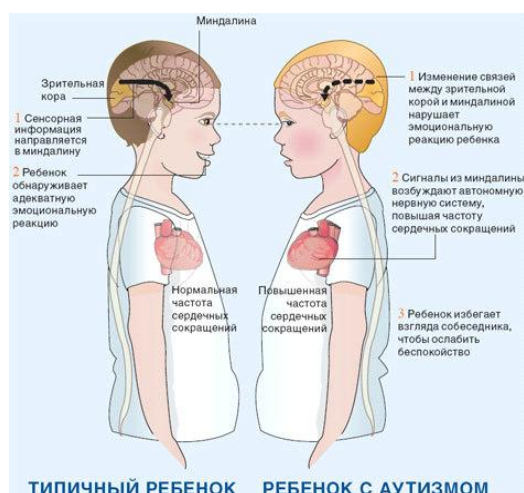
Зоны затылок – Плоская электростатическая 100% сила тока синус 15 мин 2 раза в день, зона виски – Тор 50% сила тока синус по 15 мин. на висок 1 раз в день, зона основание черепа (верхняя часть шеи, сзади) – Тор 50% сила тока синус 15 мин. 1 раз в день. день через день.

2.17 Менингит;



Зоны затылок – Плоская электростатическая 100% сила тока синус 15 мин 1 раза в день , зона виски – Тор50% сила тока синус по 15 мин. на висок 1 раз в день , зона основание черепа (верхняя часть шеи, сзади) – Тор 50% сила тока синус 15 мин. 1 раз в день. день через день.

2.18 Аутизм.

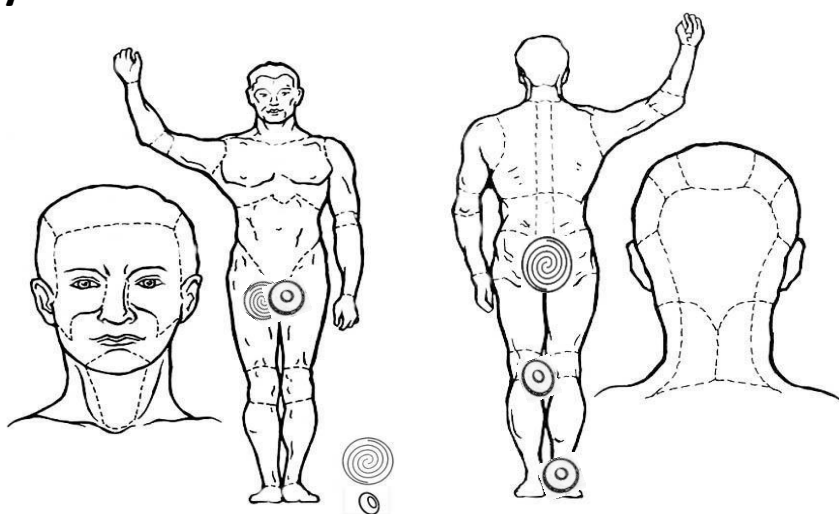
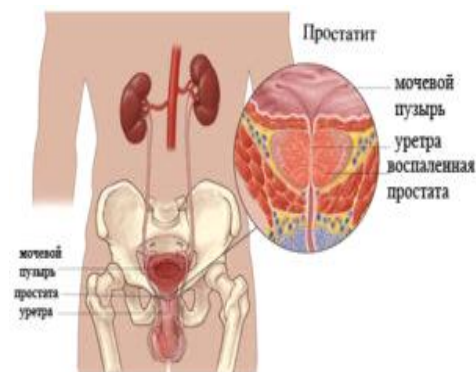


Для детей старше 6 лет. Зоны применения спина + грудь поэтапно - Спина - Плоская электростатическая 50% сила тока 1 неделя 15 мин. 1 раз в день перерыв 1 неделя. 2рая неделя 100% сила тока синус 30 мин. 1 раз в день. Грудь - те же параметры.

3. Болезни мочеполовой системы.

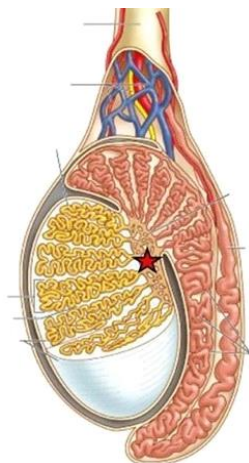
3.1 Мужские болезни:

3.1.1 Простатит



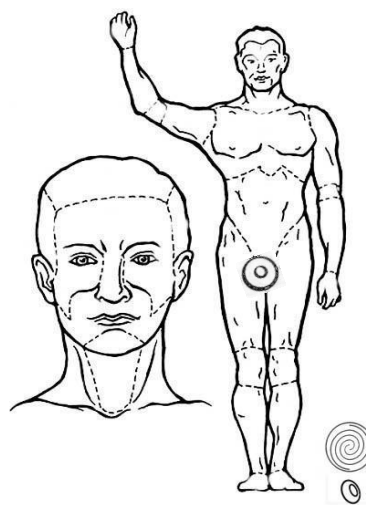
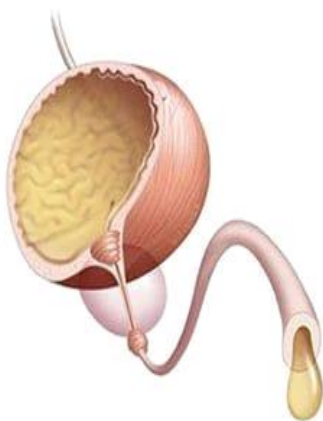
Причина простатита и подобных проблем — это проблема фильтрации крови почками. Из-за этого накапливаются токсины. Накопление токсинов вызывает раздражение простаты, т.к. она, как губка, все это "впитывает". Плоская электромагнитная низ живота и копчик (можно чередовать с тором) - 50% сила тока синус 30мин 2 раза в день. Копчик 50% сила тока синус 30мин 2 раза в день. Зона колени, щиколотки - Тор; зона низ живота, позвоночник — Плоская электромагнитная + Тор, зона промежности — Тор- 50% сила тока, (в запущенном состоянии включить функцию вращения поля) 30 мин 2 раза в день. Пользуемся день через день до выздоровления.

3.1.2 Везикулит



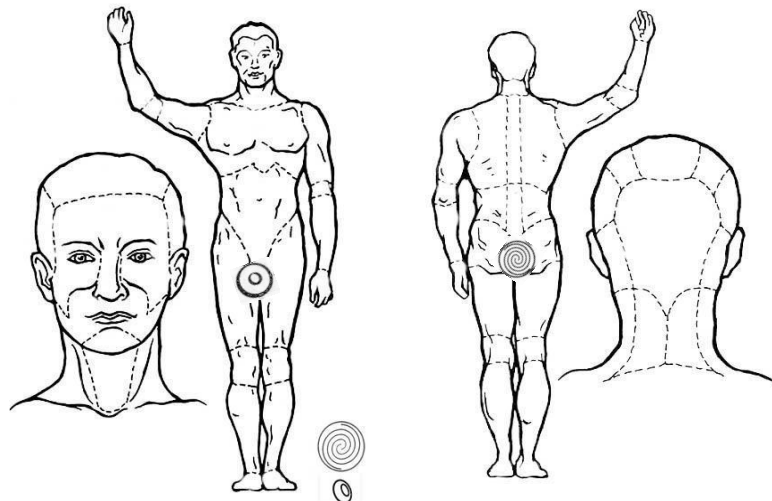
Плоская электромагнитная 100% сила тока, зона мочевого пузыря, (в запущенном состоянии включить функцию вращения поля) 30 мин 2 раза в день. Или ТОР-50% силы тока 15мин 2 раза в день. Пользуемся день через день до выздоровления.

3.1.3 Уретрит



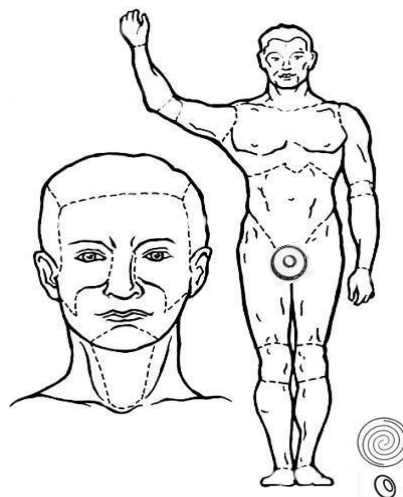
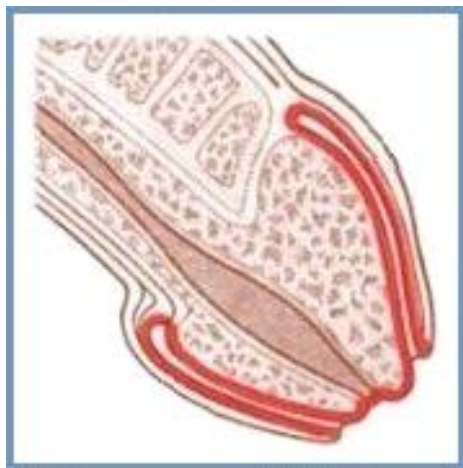
Зона промежности – Тор - 50% сила тока (в запущенном состоянии включить функцию вращения поля) 15 мин 3 раза в день.

3.1.4 Колликулит



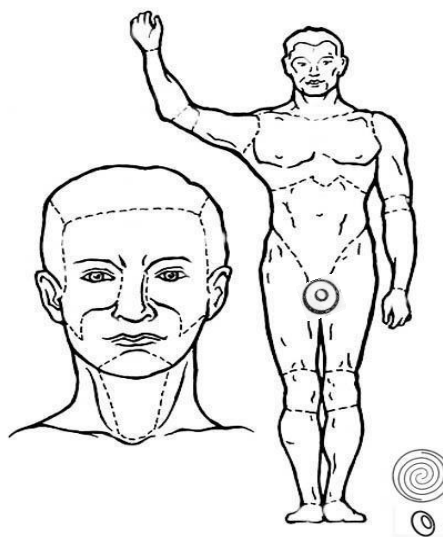
Зона паха – Тор - 50% сила тока (в запущенном состоянии включить функцию вращения поля) 15 мин 2 раза в день. Плоская электромагнитная 100% сила тока на область копчика синус 15 мин. 2 раза в день.

3.1.5 Баланопостит



Зона головки полового члена – Тор - 50% сила тока (в запущенном состоянии включить функцию вращения поля) 15 мин 3 раза в день.

3.1.6 Орхит



Зона промежности – Тор - 50% сила тока (в запущенном состоянии включить функцию вращения поля) 15 мин 2 раза в день.

3.1.7 Эпидидимит

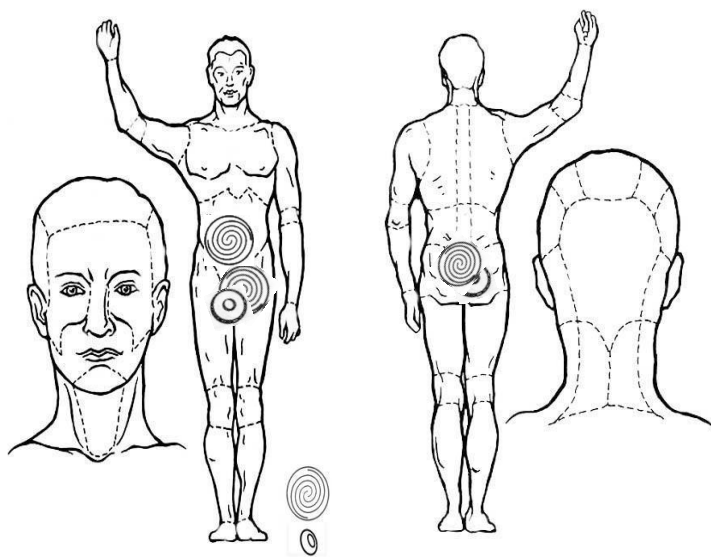


Эпидидимит – воспаление
придатков яичка

Причины – переохлаждение, нисходящие
и восходящие инфекции

Симптомы: боли в мошонке, отдающие в ногу,
в низ живота, увеличение размеров яичка

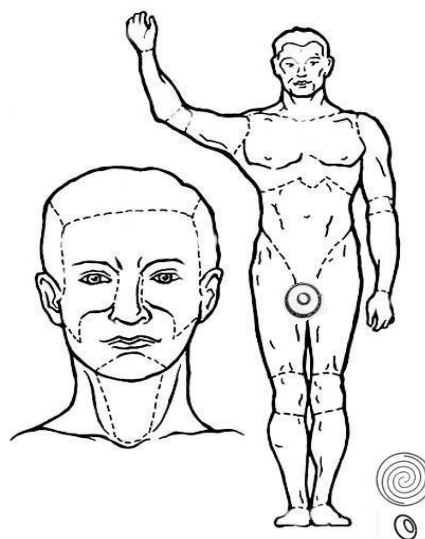
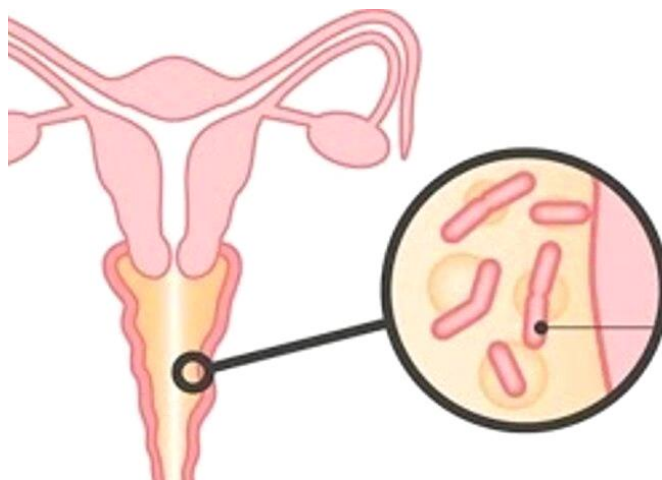
Последствие - бесплодие



Плоская электромагнитная 100% сила тока
низ живота и копчик (можно чередовать с тором) – 30 мин на почки 50% сила
тока 2 раза в день. Зона промежности – область мошонки Тор - 50% сила тока
синус (в запущенном состоянии включить функцию вращения поля) 15 мин 2
раза в день. Плоская электромагнитная 50% сила тока
зона мошонки (в запущенном состоянии включить функцию вращения) по 30
мин 2 раза в день.

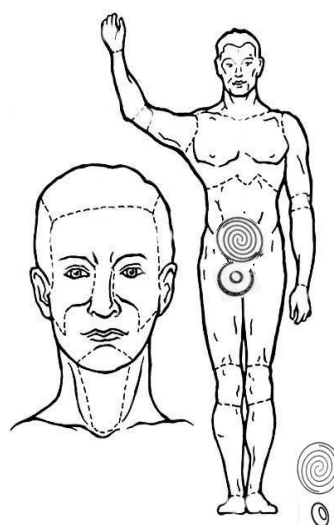
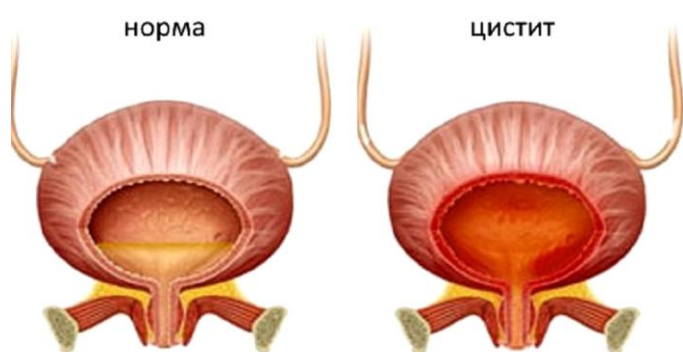
3.2 Женские заболевания

3.2.1 Вагинит



Зона низ живота – Тор - 50% сила тока (в запущенном состоянии включить функцию вращения поля) 15 мин 2 раза в день.

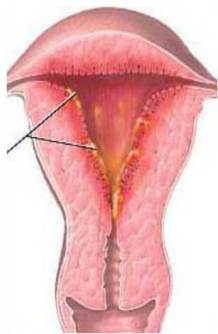
3.2.2 Цистит



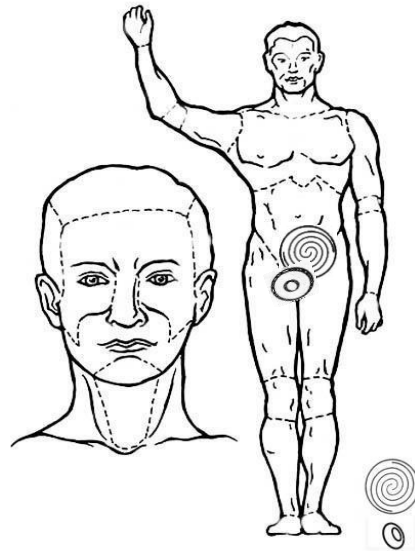
Цистит (воспаление мочевого пузыря). Над паховая зона – Тор 50% сила тока синус 15 мин 2 раза в день Плоская электромагнитная 100% сила тока синус или включить функцию вращения поля 30мин 1 раз в день, низ живота – Плоская электромагнитная 100% сила тока 30 мин 2 раза в день. Воздействовать любой из выбранных катушек неделю через 3 дня до выздоровления.

3.2.3 Эндометрит

Эндометрит

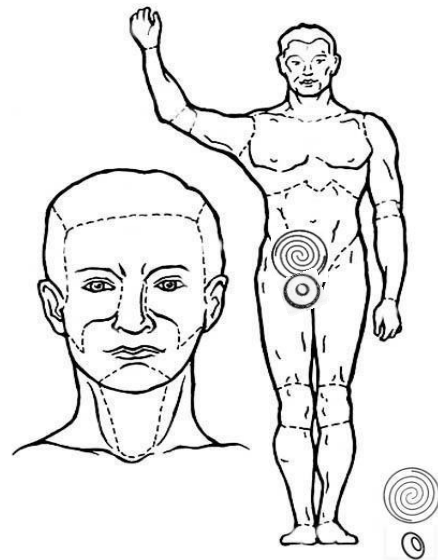


ЭНДОМЕТРИТ — воспаление слизистой оболочки матки с поражением как функционального, так и базального слоя. Острый эндо-метрит, как правило, возникает после различных внутриматочных манипуляций — абортов, выскабливаний, введения внутриматочных контрацептивов, а также после родов. Воспалительный процесс может быстро распространиться на мышечный слой (эндомиометрит), а при тяжелом течении поражать всю стенку матки (панметрит).



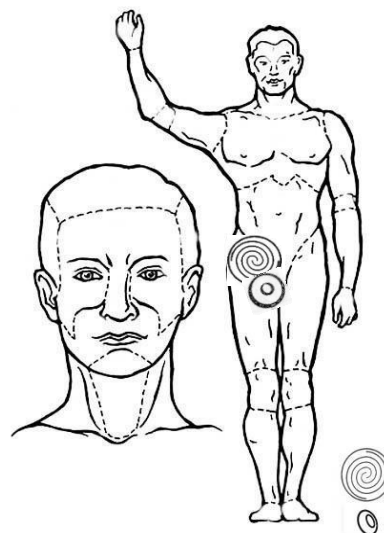
Зона низ живота — Тор - 50% сила тока 15 мин 2 раза в день. Плоская электромагнитная 100% сила тока синус 15 мин. 2 раза в день.

3.2.4 Сальпингит



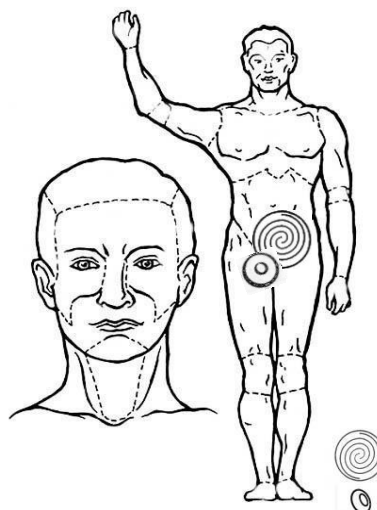
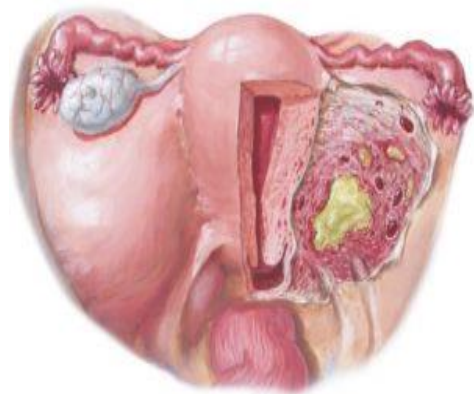
Над паховая зона — Тор 50% сила тока 15мин 2 раза в день Плоская электромагнитная 50% сила тока включить функцию вращения поля 30мин 1 раз в день, низ живота — Плоская электромагнитная 50% сила тока 30 мин 2 раза в день. Воздействовать неделю через неделю до выздоровления.

3.2.5 Оофорит



Над паховая зона – Тор 50% сила тока 15мин 2 раза в день Плоская электромагнитная 50% сила тока включить функцию вращения поля 30мин 1 раз в день. Воздействовать неделю через неделю до выздоровления.

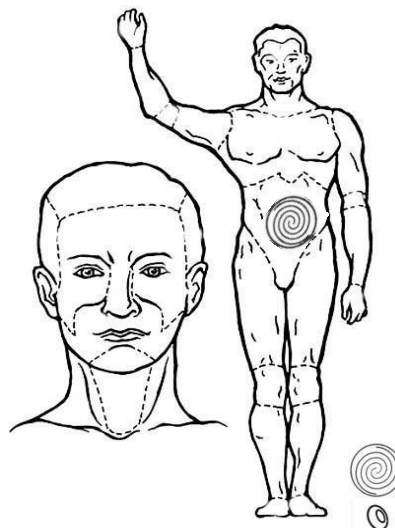
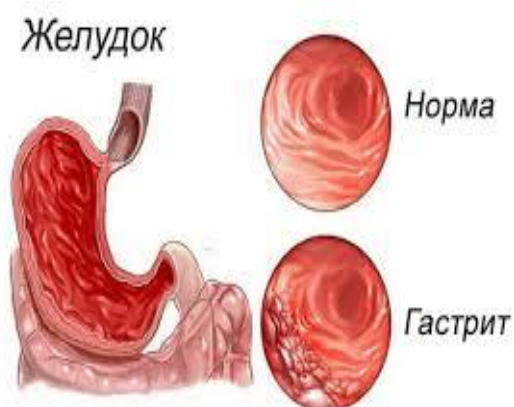
3.2.6 Бартолинит



Зона низ живота – Тор - 50% сила тока (в запущенном состоянии включить функцию вращения поля) 30 мин 2 раза в день. Или Плоская электромагнитная 100% сила тока (в запущенном состоянии включить функцию вращения поля) 30 мин. 2 раза в день.

4.Болезни желудочно-кишечного тракта.

4.1 Гастрит;

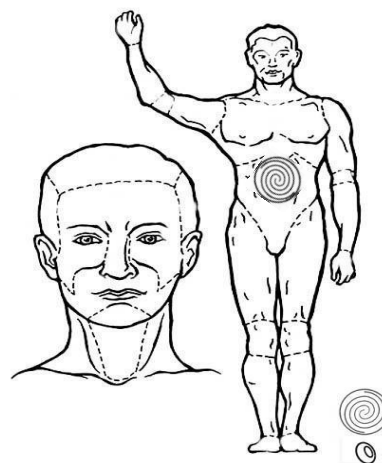
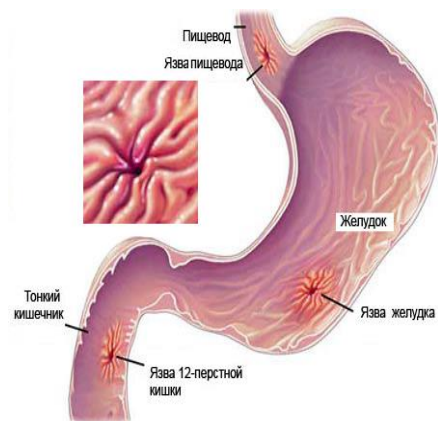


3-ёх литровый сосуд с водой ставить на Плоская электромагнитная 100% сила тока. Время обработки воды до 4-ёх часов до появления пузырьков на стенках сосуда (аэрации)



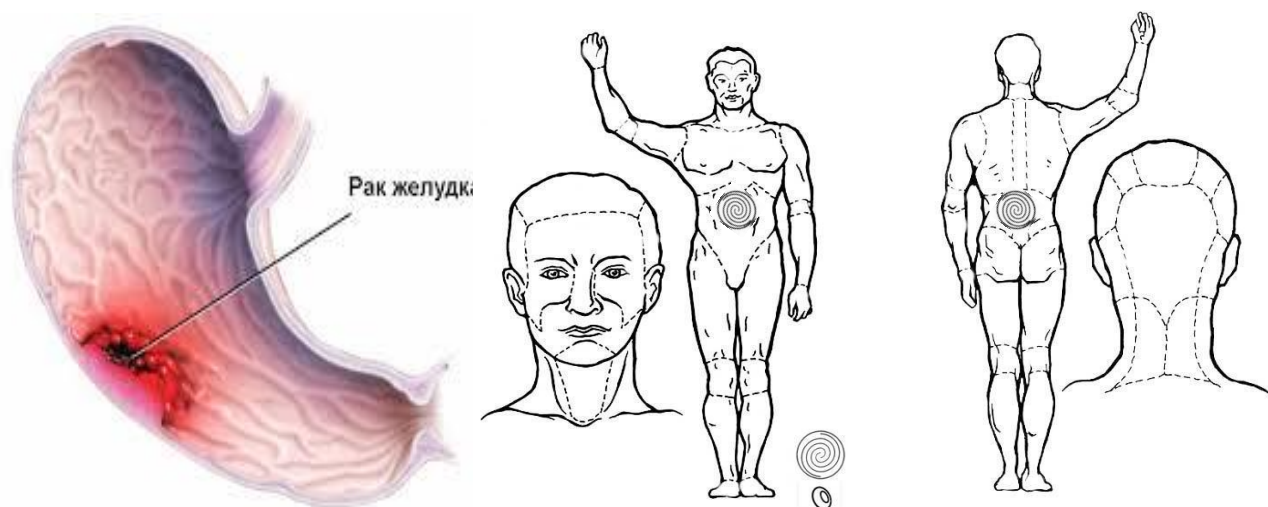
употреблять воду 3 раза в день перед едой. Плоская электромагнитная 100% сила тока на зону живота 2раза в день синус 30 мин. Воздействовать неделю через 3 дня.

4.2 Язвенная болезнь;



Утром, в обед и вечером за пол часа до еды взять стакан воды комнатной температуры. Растворить в нем три чайных ложки сухого картофельного крахмала и добавить пять шесть капелек аптекарского пятипроцентного йода. Размешать все и выпить. Употреблять три раза в день по стакану в течении недели. Плоская электромагнитная 100% сила тока синус – 30 мин на грудь, живот, 2 раза в день. Пользуемся день через день.

4.3 Рак желудка;



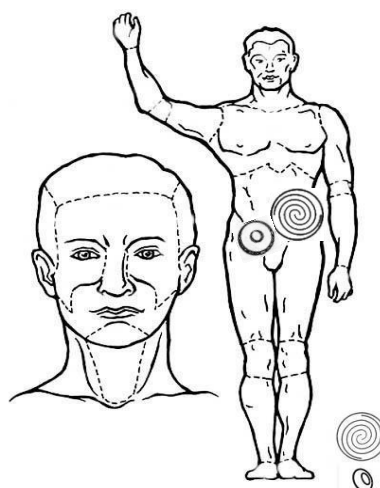
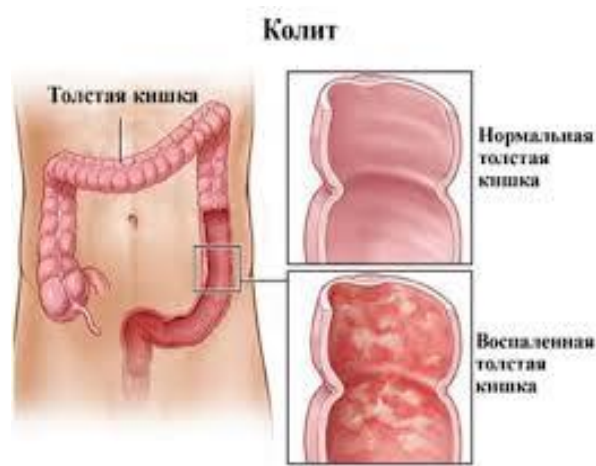
При онкологических заболеваниях воздействовать на зоны образований только
Плоской электростатической 100% сила тока
3 раза в день 60 мин. Неделю через 3-5 дней. А также обрабатывать зону почек
Плоская электромагнитная 100% сила тока 30 мин 2 раза в день.

4.4 Энтерит;



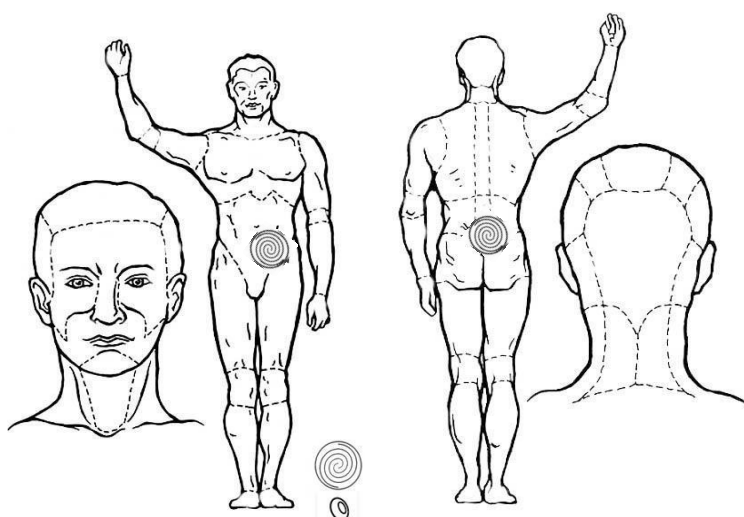
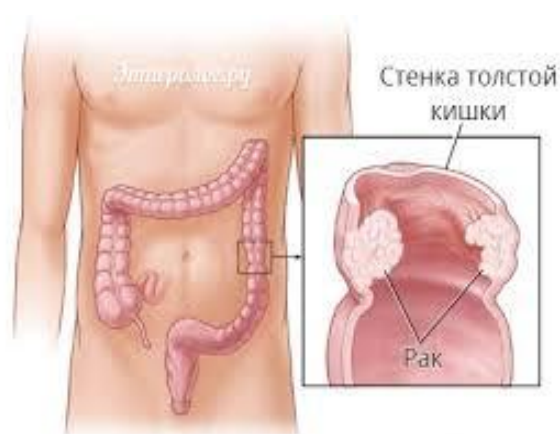
Зона низ живота – Тор - 50% сила тока (в запущенном состоянии включить функцию вращения поля) 15 мин 2 раза в день. Плоская электромагнитная 100% сила тока зона низ живота (в запущенном состоянии включить функцию вращения поля) 30 мин. 2 раза в день. Неделю через 5 дней. Воздействовать любой из выбранных катушек до выздоровления

4.5 Колит;



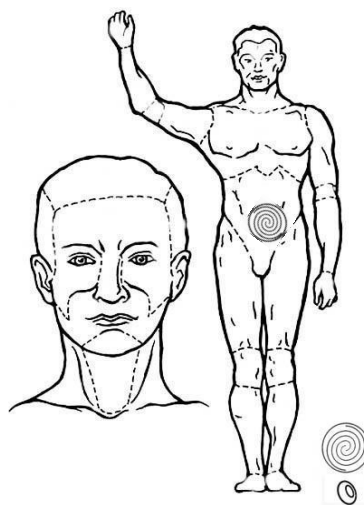
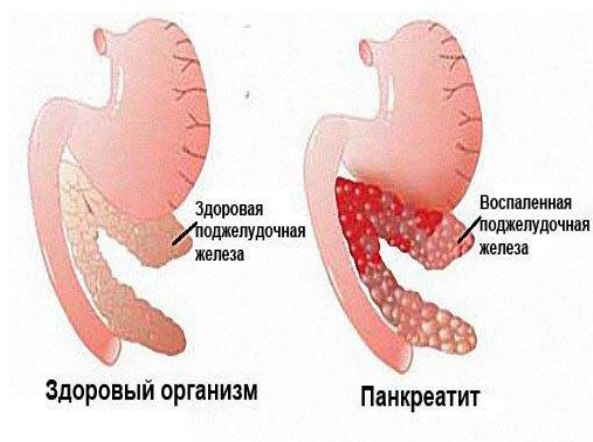
Зона низ живота – Тор - 50% сила тока (в запущенном состоянии включить функцию вращения поля) 30 мин 2 раза в день. Или Плоская электромагнитная 100% сила тока зона низ живота (в запущенном состоянии включить функцию вращения поля) 30 мин. 2 раза в день. Неделю через 5 дней. Воздействовать любой из выбранных катушек до выздоровления.

4.6 Рак кишечника;



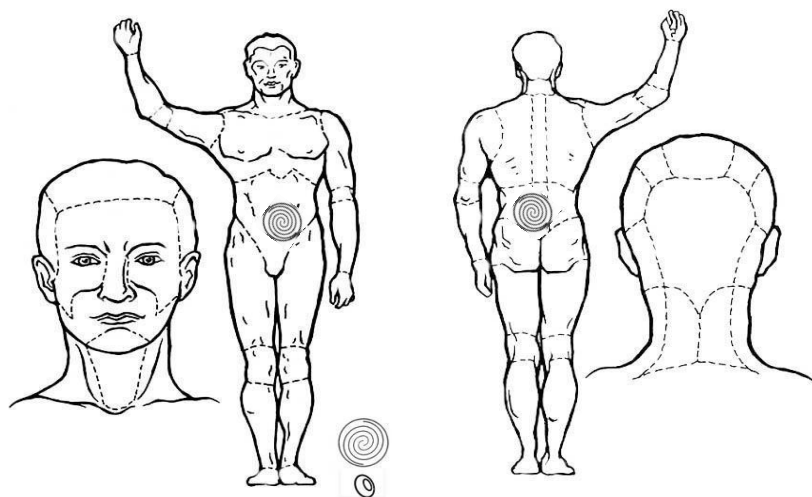
При онкологических заболеваниях воздействовать на зоны образований только Плоской электростатической 100% сила тока 3 раза в день 60 мин. Неделю через 3-5 дней. А также обрабатывать зону почек Плоская электромагнитная 100% сила тока 30 мин 2 раза в день.

4.7 Панкреатит;



Панкреатиты (воспаления поджелудочной железы). Обильное питье обработанной воды. Воздействовать на зону желудка – Плоская электромагнитная 100% сила тока 60 мин 2 раза в день Тор непосредственно на поджелудочную 50% сила тока синус 30 мин 2 раза в день

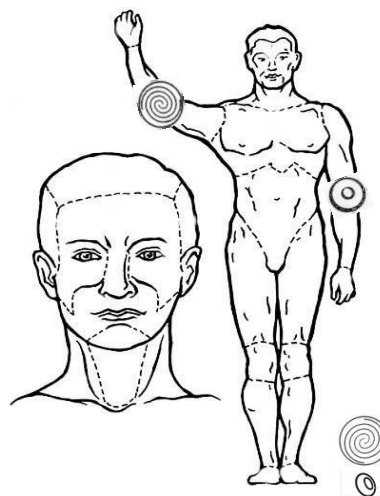
4.8 Рак поджелудочной железы;



При онкологических заболеваниях воздействовать на зоны образований только Плоской электростатической 100% сила тока
3 раза в день 60 мин. Неделю через 3-5 дней. А также обрабатывать зону почек Плоская электромагнитная 100% сила тока синус 30 мин 2 раза в день.

5.Болезни опорно-двигательного аппарата.

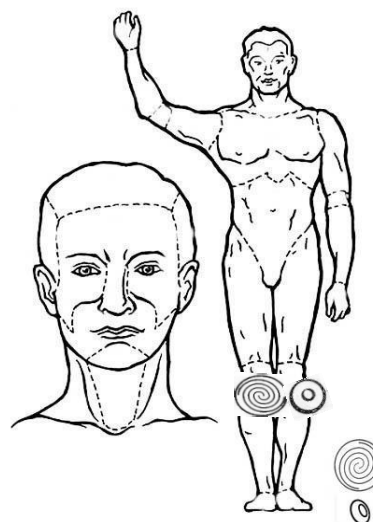
5.1 Артрит;



Воздействие проводить на области над пораженными суставами и на здоровый симметрично расположенный сустав для профилактики тела – Плоская электромагнитная 100% сила тока

2 раза в день по 30 мин или Top 50% сила тока 2 раза в день по 15 мин

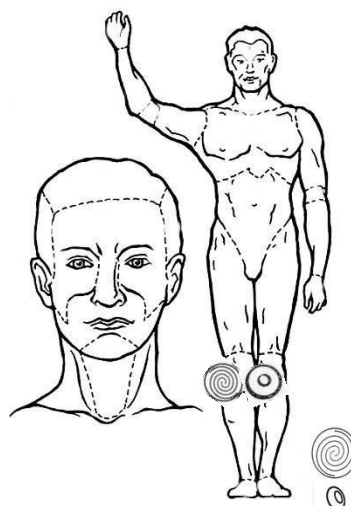
5.2 Артроз;



Воздействие проводить на области над пораженными хрящом и на здоровый симметрично расположенный сустав для профилактики тела – Плоская электромагнитная 100% сила тока

2 раза в день по 30 мин или Top 50% сила тока 2 раза в день по 15 мин

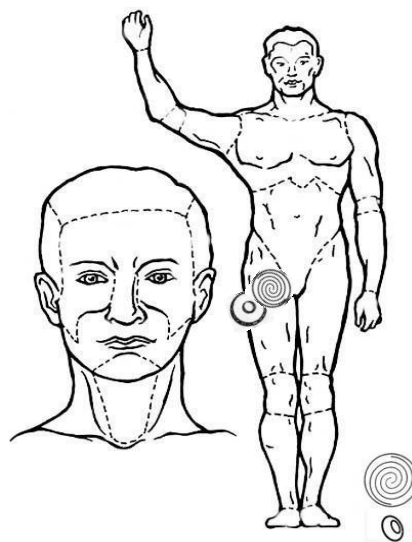
5.3 Бурсит;



Воздействие проводить на области над пораженными хрящом и на здоровый симметрично расположенный сустав для профилактики тела – Плоская электромагнитная 100% сила тока

2 раза в день по 30 мин или Тор 50% сила тока 2 раза в день по 15 мин .

5.4 Миозит;

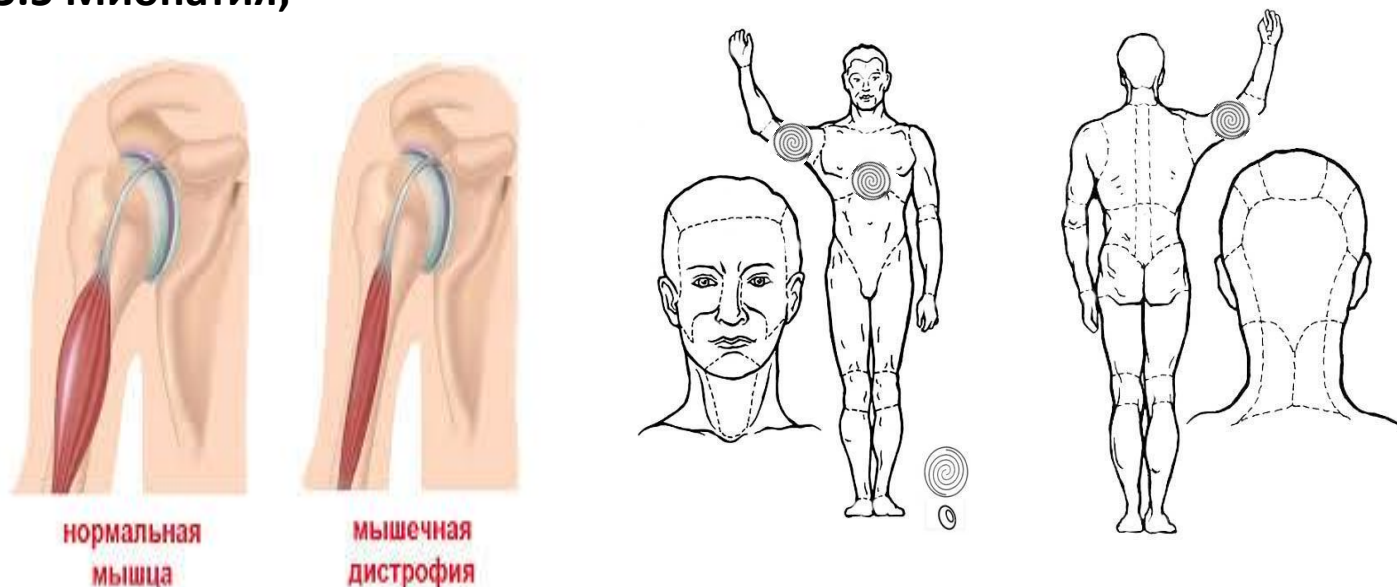


Воздействие проводить на области воспалённых мышц Плоская электромагнитная 100% сила тока

2 раза в день по 30 мин или Тор 50% сила тока 2 раза в день по 30 мин.

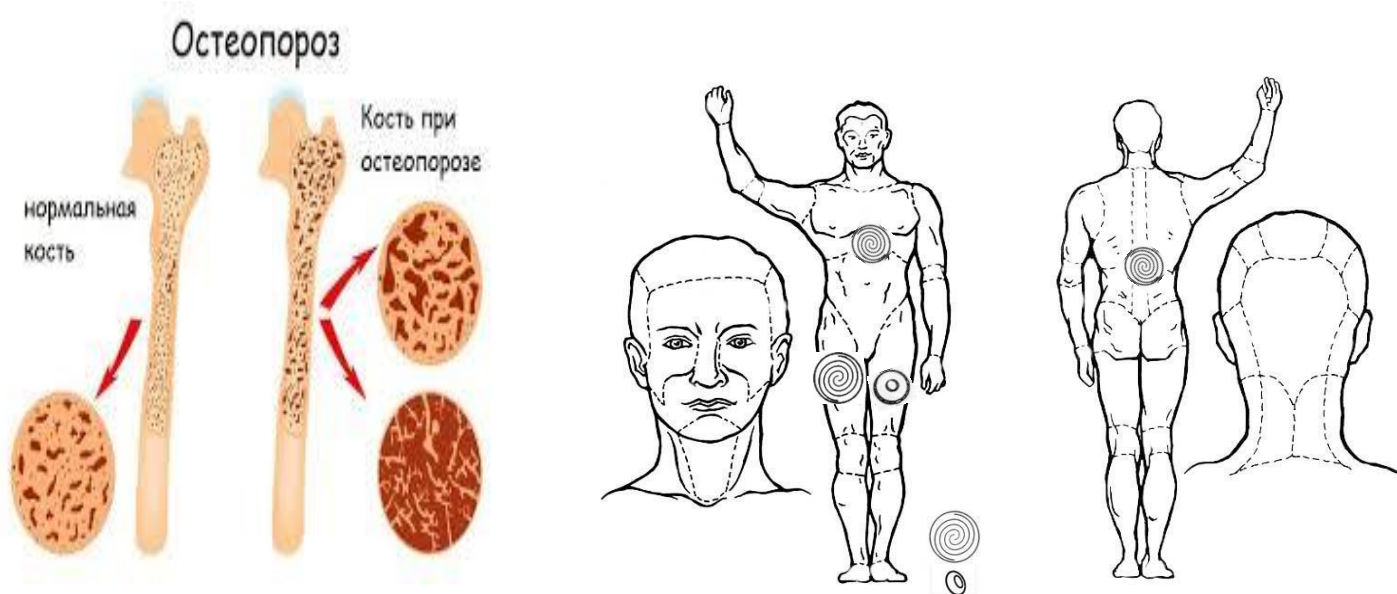
Применять согревающие мази они увеличат свою эффективность под воздействием электромагнитных полей.

5.5 Миопатия;



Воздействие проводить на области дистрофичных мышц— Плоская электромагнитная 100% сила тока синус 2 раза в день по 30 мин или Тор 50% сила тока 2 раза в день по 15 мин. А также для усиления иммунитета Плоская электромагнитная 50% сила тока на грудь в область солнечного сплетения синус 2 раза в день по 30 мин.

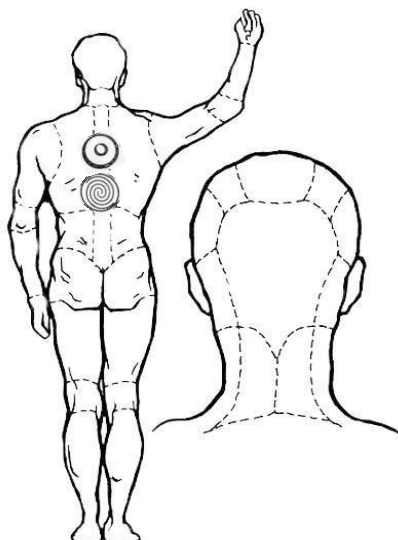
5.6 Остеопороз;



Для улучшения метаболизма костных тканей воздействовать на почки Плоская электромагнитная 100% сила тока 1 раз в день синус 30 мин, а также н область солнечного сплетения 50% сила тока синус 30 мин 1 раз в день. На зону поражённых костных тканей воздействовать Плоская электромагнитная 100% сила тока 2 раза в день по 30 мин или ТОР синус 50% сила тока 30 мин 1 раза в день.

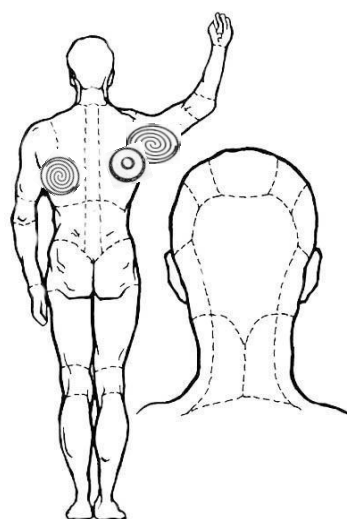
5.7 Остеохондроз;

Стадии остеохондроза



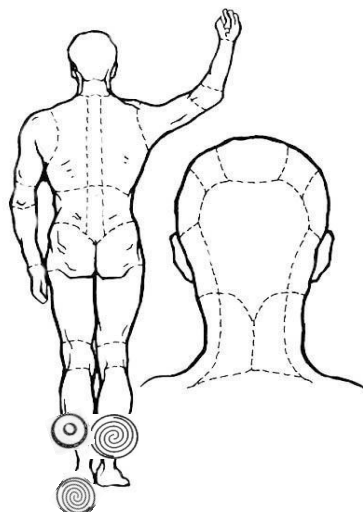
Воздействие проводить на область позвоночника – Плоская электростатическая 100% сила тока 2 раза в день по 30 мин или Тор синус 50% сила тока 2 раза в день по 15 мин.

5.8 Периартрит;



Воздействие проводить на области над пораженными суставами и на здоровый симметрично расположенный сустав для профилактики тела – Плоская электромагнитная 100% сила тока 2 раза в день по 30 мин или Тор 50% сила тока 2 раза в день по 15 мин.

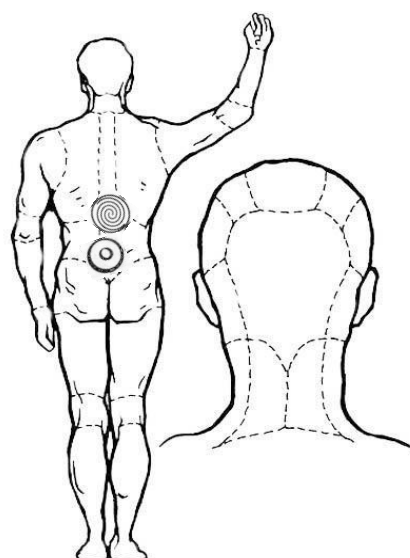
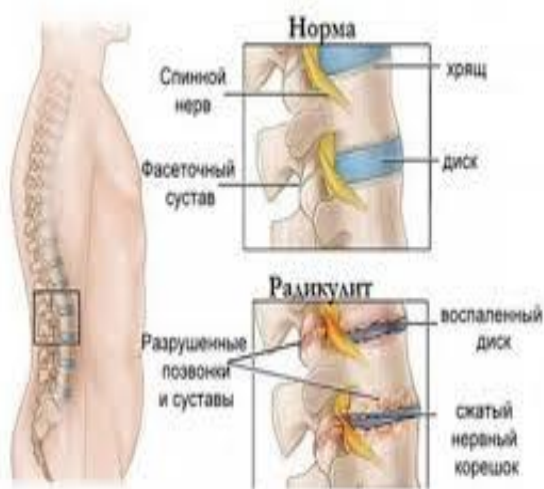
5.9 Плоскостопие;



Травматическое плоскостопие — последствие перелома лодыжек, пяточной кости, предплюсневых костей.

Паралитическая плоская стопа — результат паралича подошвенных мышц стопы и мышц, начинающихся на голени (последствие полиомиелита). **Рахитическое** плоскостопие обусловлено нагрузкой тела на ослабленные кости стопы. **Статическое** плоскостопие (встречающееся наиболее часто 82,1 %) возникает вследствие слабости мышц голени и стопы, связочного аппарата и костей. Воздействие проводить на область голени и стопы – Плоская электромагнитная 100% сила тока 2 раза в день по 30 мин или Тор синус 50% сила тока 2 раза в день по 30 мин

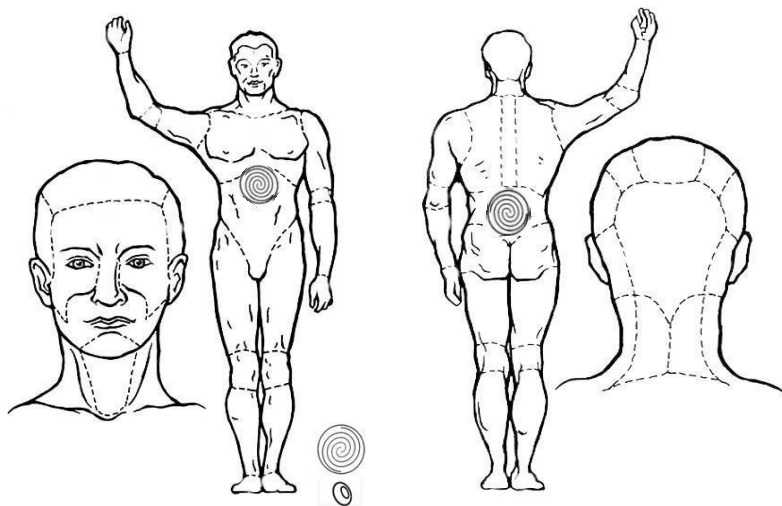
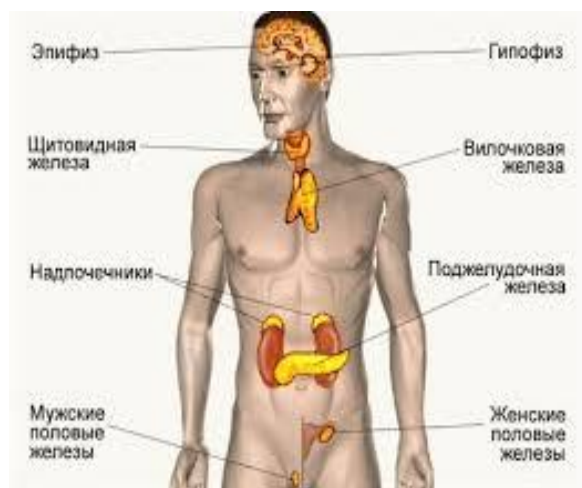
5.10 Радикулит;



Воздействие проводить на область позвоночника – Плоская электромагнитная 100% сила тока 2 раза в день по 30 мин или Тор синус 50% сила тока 2 раза в день по 15 мин.

6.Эндокринные заболевания.

6.1 Заболевания и синдромы нарушения эндокринной системы

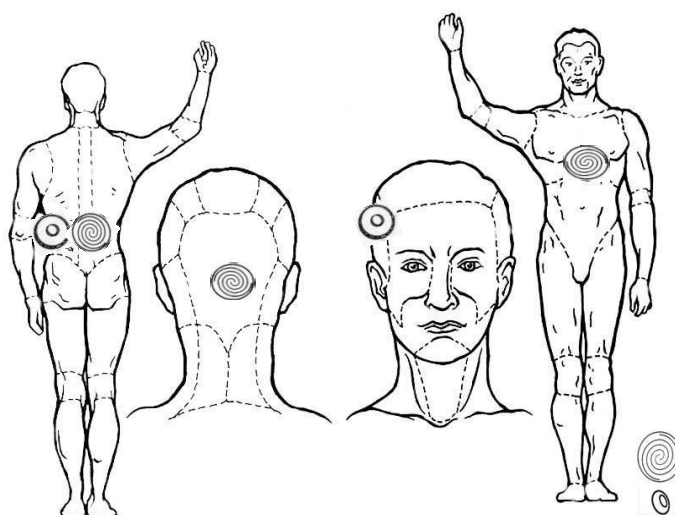
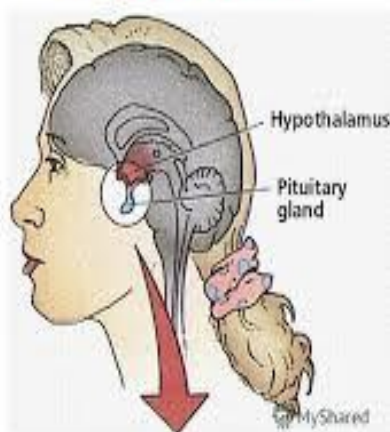


Воздействие проводить на область почек и солнечное сплетение – Плоская электромагнитная 100% сила тока раза в день по 30 мин или Тор 50% сила тока 2 раза в день по 15 мин

6.2 Заболевания гипофиза (гипоталамо-гипофизарной системы)

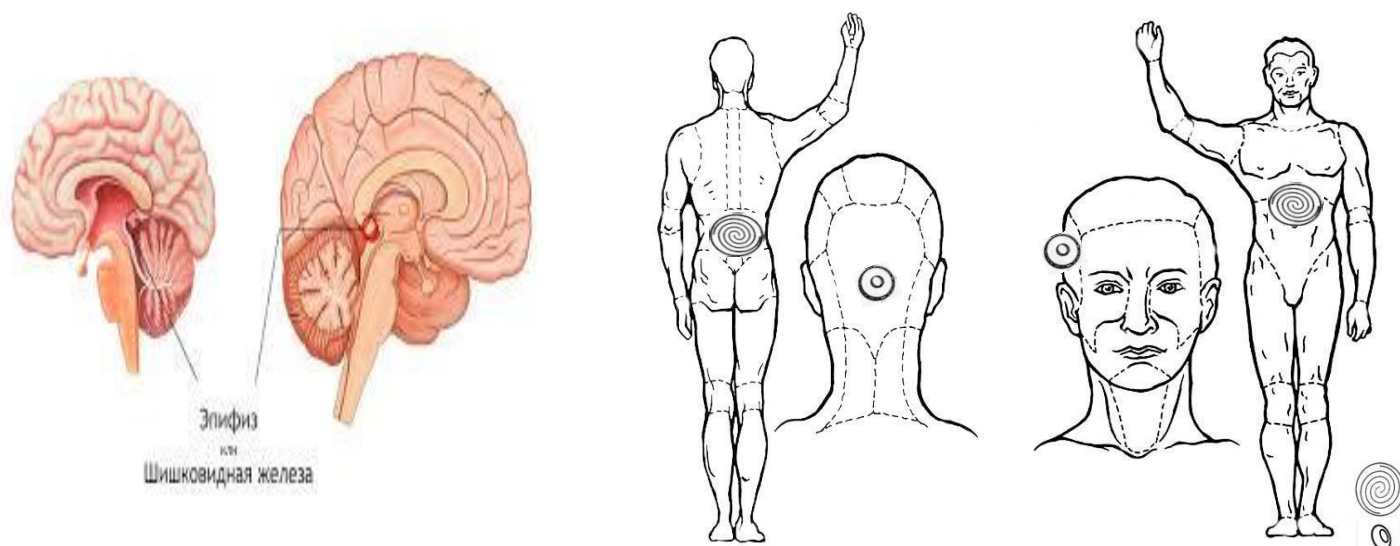
Размещается в основании переднего мозга, между таламусом и гипофизом.

ГИПОТАЛАМУС



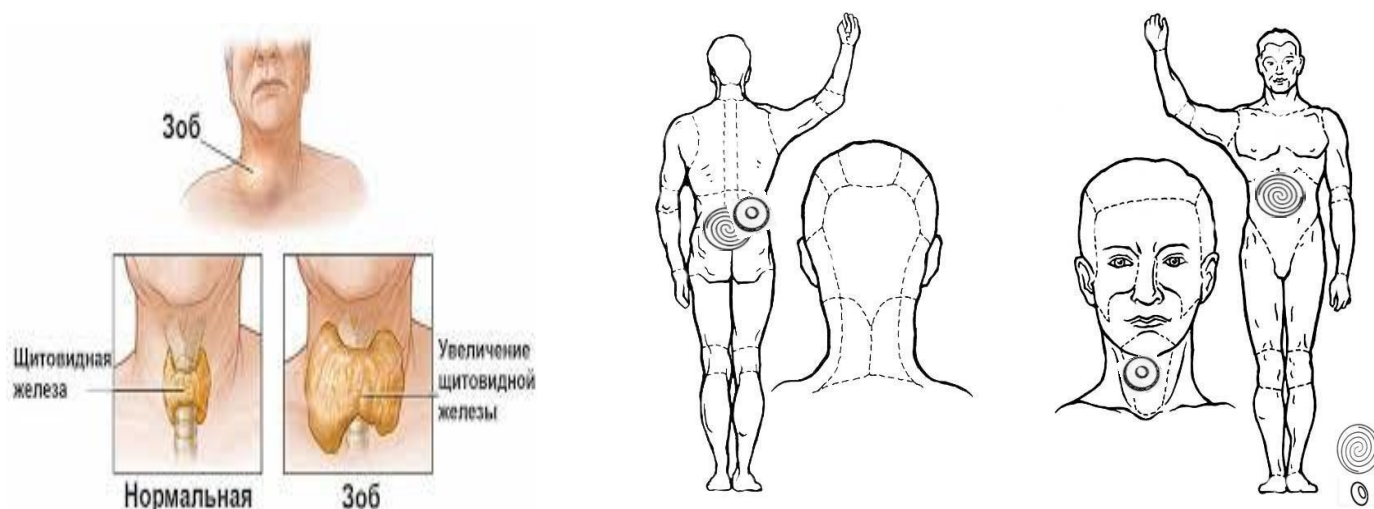
Воздействие проводить на область почек и солнечное сплетение – Плоская электромагнитная 100% сила тока 2 раза в день по 30 мин или Тор 50% сила тока 2 раза в день по 15 мин Зоны затылок – Плоская электромагнитная 100% сила тока 15 мин 2 раза в день , зона виски – Тор 50% сила тока синус по 15 мин. на висок 1 раз в день , зона основание черепа (верхняя часть шеи, сзади) – Тор 50% сила тока синус 15 мин. 1 раз в день. день через день.

6.3 Заболевания эпифиза (шишковидной железы)



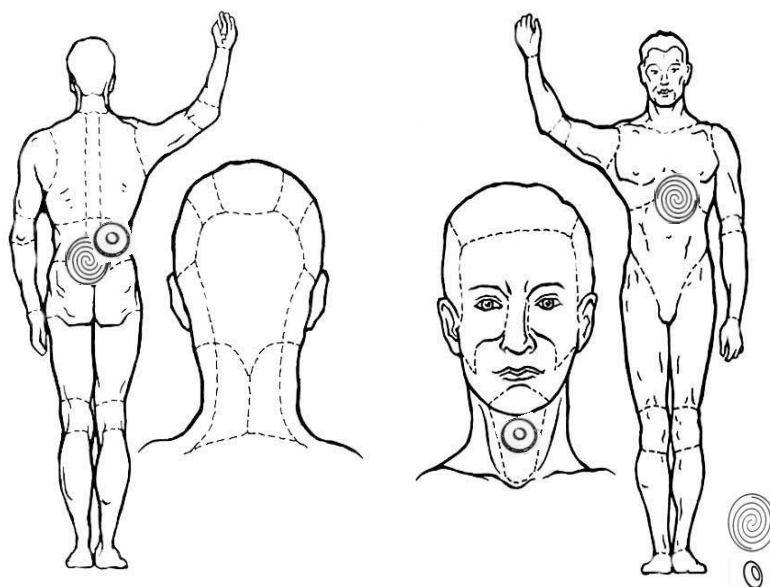
Воздействие проводить на область почек и солнечное сплетение – Плоская электромагнитная 100% сила тока 2 раза в день по 30 мин или Тор 50% сила тока 2 раза в день по 15 мин Зоны затылок – Плоская электромагнитная 100% сила тока 15 мин 2 раза в день , зона виски – Тор 50% сила тока по 15 мин. на висок 1 раз в день , зона основание черепа (верхняя часть шеи, сзади) – Тор 50% сила тока 15 мин. 1 раз в день. день через день.

6.4 Заболевания щитовидной железы



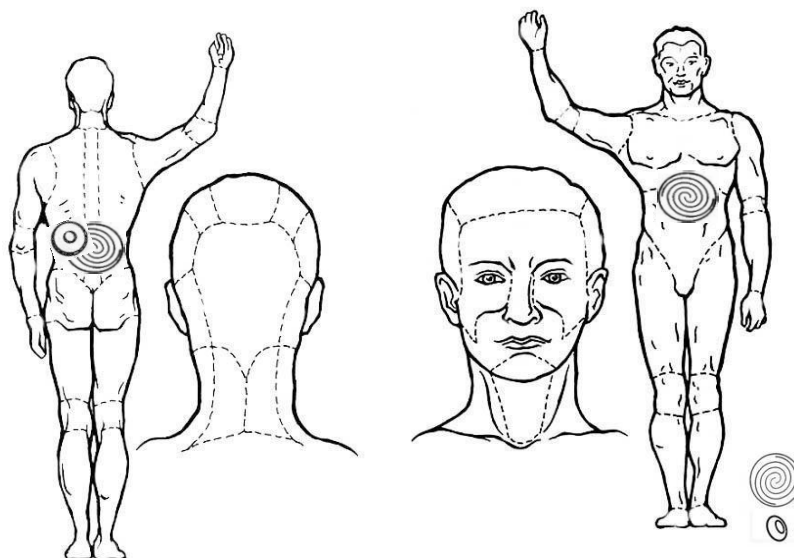
Воздействие проводить на область почек и солнечное сплетение – Плоская электромагнитная 100% сила тока 2 раза в день по 30 мин или Тор 50% сила тока 2 раза в день по 15 мин Зоны щитовидной железы – Тор 50% сила тока 15 мин 2 раза в день , день через день.

6.5 Заболевания паращитовидных желез



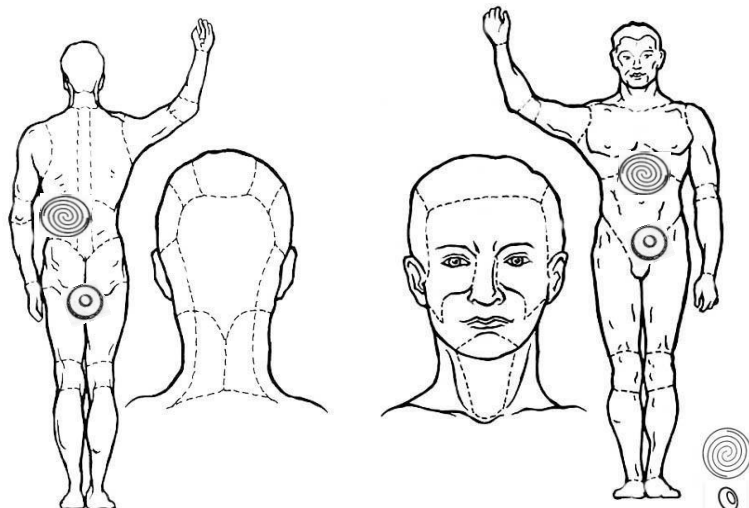
Воздействие проводить на область почек и солнечное сплетение – Плоская электромагнитная 100% сила тока 2 раза в день по 30 мин или Тор синус 50% сила тока 2 раза в день по 15 мин Зоны щитовидной железы – Тор 50% сила тока 15 мин 2 раза в день, день через день.

6.6 Заболевания надпочечников



Воздействие проводить на область почек и солнечное сплетение – Плоская электромагнитная 100% сила тока 2 раза в день по 30 мин или Тор 50% сила тока 2 раза в день по 15 мин

6.7 Заболевания половой системы

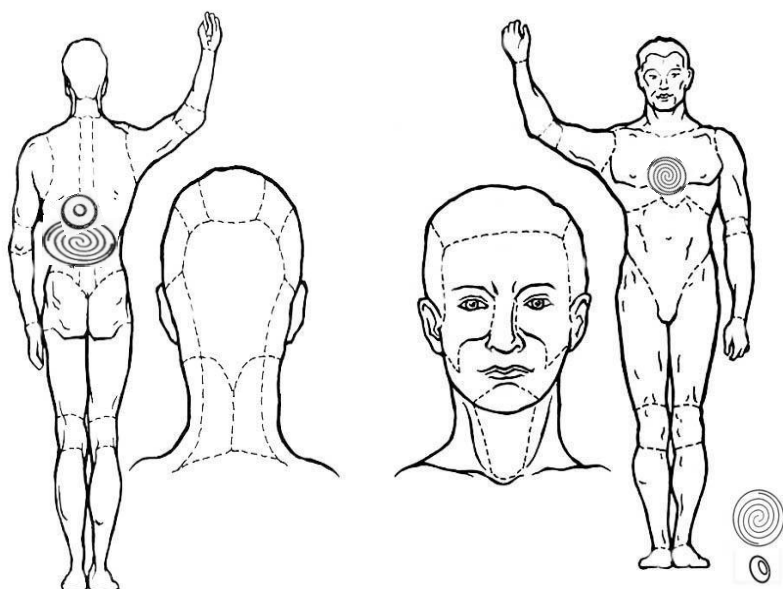


Воздействие проводить на область почек и солнечное сплетение – Плоская электромагнитная 100% сила тока 2 раза в день по 30 мин или Тор 50% сила тока 2 раза в день по 15 мин Зона низ живота – Тор - 50% сила тока. 15мин 2 раза в день. Плоская электромагнитная 100% сила тока синус 30 мин. 2 раза в день. Зона промежности – Тор - 50% сила тока. 15 мин 2 раза в день.

6.8 Заболевания обмена веществ

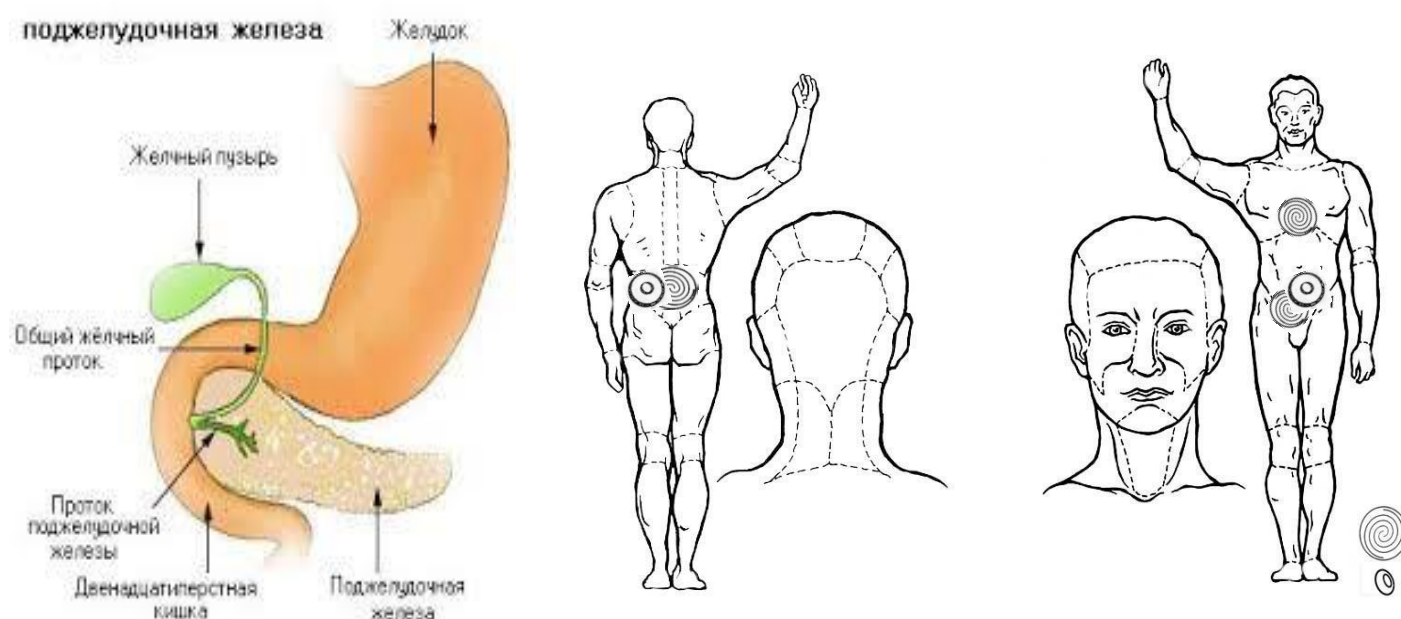
• Нарушения обмена веществ

приводят к изменению окислительных процессов, разрушению белков, жиров и углеводов.



Воздействие проводить на область почек и солнечное сплетение – Плоская электромагнитная 100% сила тока 2 раза в день по 30 мин или Тор синус 50% сила тока 2 раза в день по 15 мин

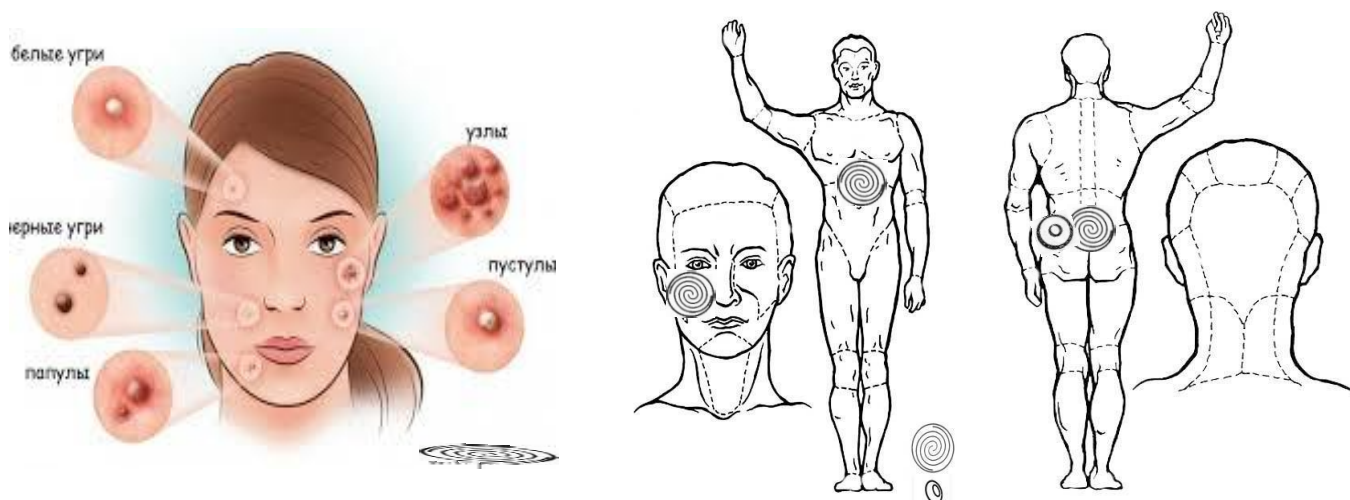
6.9 Заболевания островкового аппарата поджелудочной железы



Воздействие проводить на область почек и солнечное сплетение – Плоская электромагнитная 100% сила тока 2 раза в день по 30 мин или Тор 50% сила тока 2 раза в день по 15 мин. Плоская электромагнитная 100% сила тока 30 мин на грудь, живот 100% сила тока 2 раза в день. Пользуемся день через день.

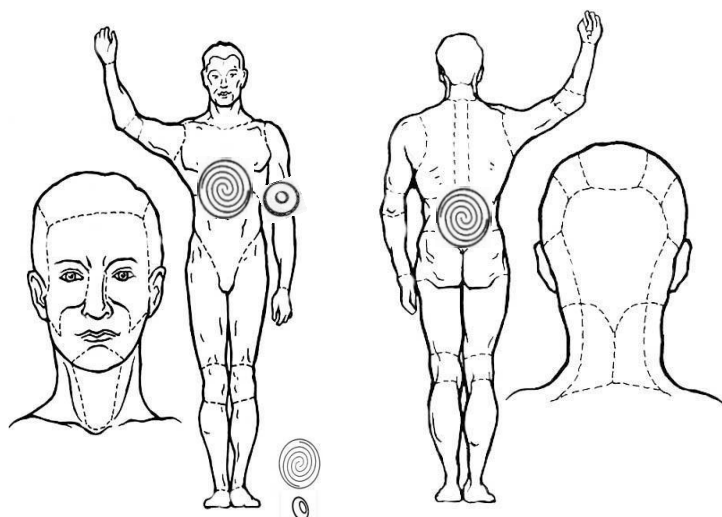
7. Кожные болезни.

7.1 Акне



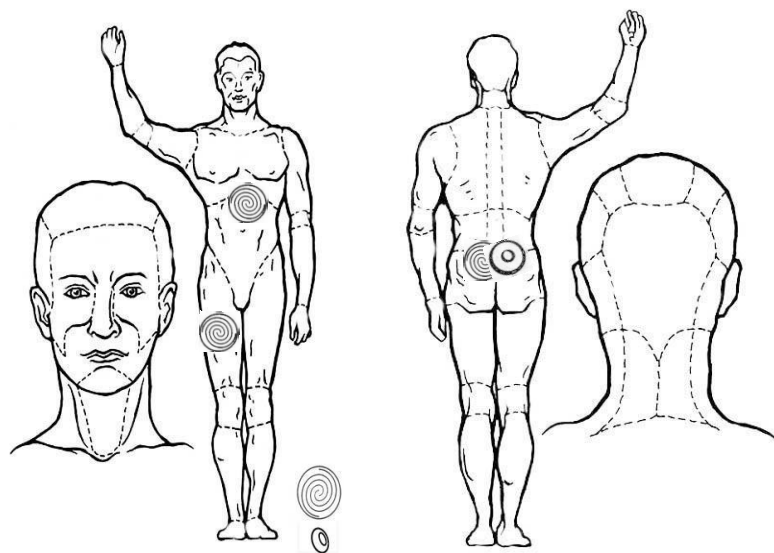
Воздействие проводить на область почек и солнечное сплетение – Плоская электромагнитная 100% сила тока 2 раза в день по 30 мин или Тор 50% сила тока 2 раза в день по 15 мин. Воздействие проводить на области над поврежденными участками кожи – Плоская электромагнитная 100% сила тока 2 раза в день по 30 мин или Тор 50% сила тока 2 раза в день по 15 мин.

7.2 Дерматит



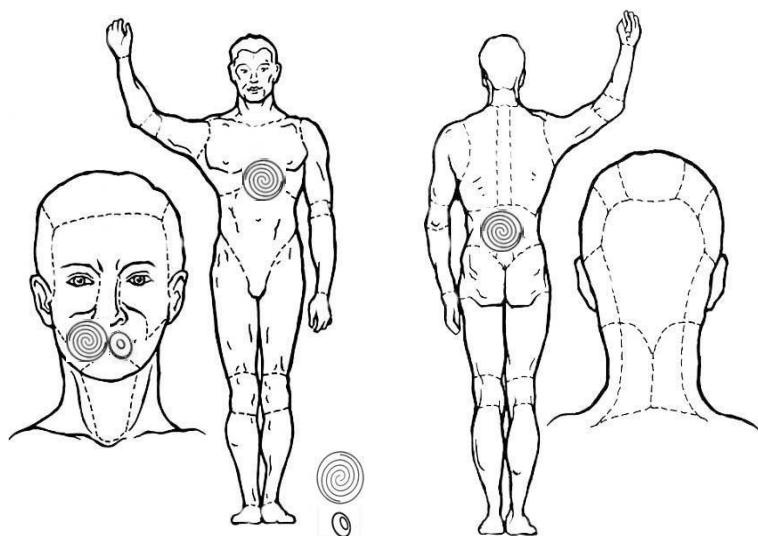
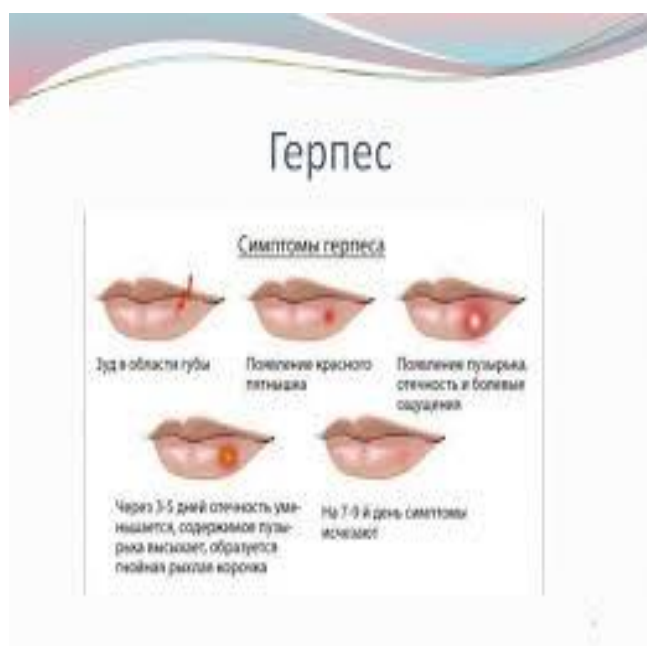
Воздействие проводить на область почек и солнечное сплетение – Плоская электромагнитная 100% сила тока 2 раза в день по 30 мин или Тор синус 50% сила тока 2 раза в день по 15 мин. Воздействие проводить на области над поврежденными участками кожи – Плоская электромагнитная 100% сила тока синус 2 раза в день по 30 мин или Тор 50% сила тока 2 раза в день по 15 мин.

7.3 Лишай



Воздействие проводить на область почек и солнечное сплетение – Плоская электромагнитная 100% сила тока 2 раза в день по 30 мин или Тор 50% сила тока 2 раза в день по 15 мин. Воздействие проводить на области над поврежденными участками кожи – Плоская электромагнитная 100% сила тока синус 2 раза в день по 30 мин или Тор 50% сила тока 2 раза в день по 15 мин.

7.4 Герпес

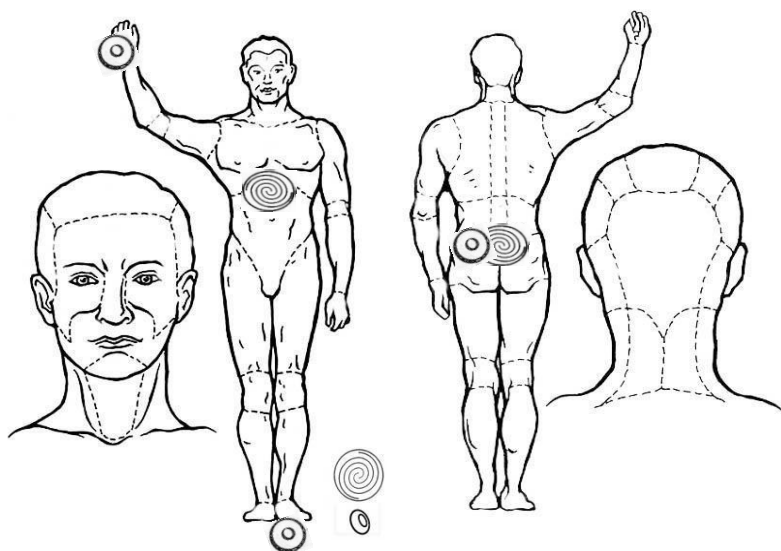


Воздействие проводить на область почек и солнечное сплетение – Плоская электромагнитная 100% сила тока 2 раза в день по 30 мин или Тор 50% сила тока 2 раза в день по 15 мин. Воздействие проводить на области над поврежденными участками кожи – Плоская электромагнитная 100% сила тока 2 раза в день по 30 мин или Тор 50% сила тока 2 раза в день по 15 мин.

7.5 Экзема

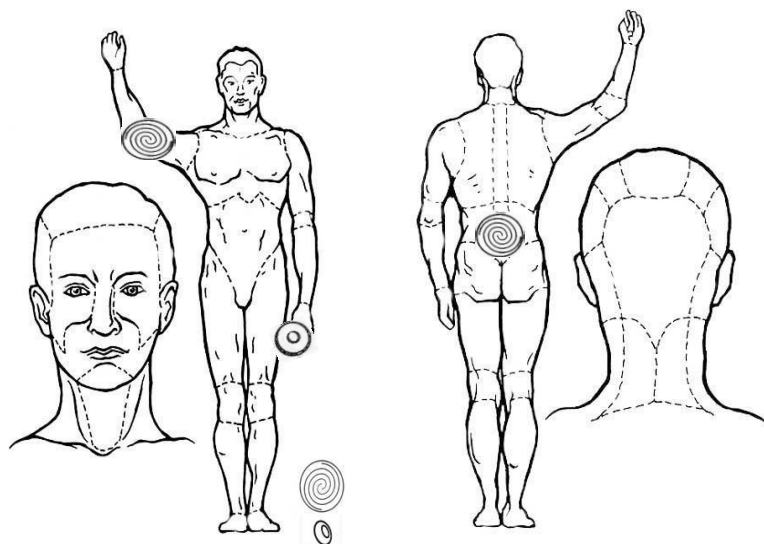
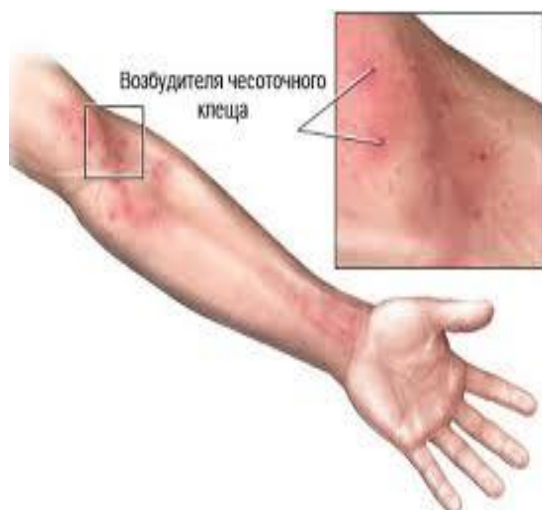


Формы экземы:
истинная, микробная, тилотическая



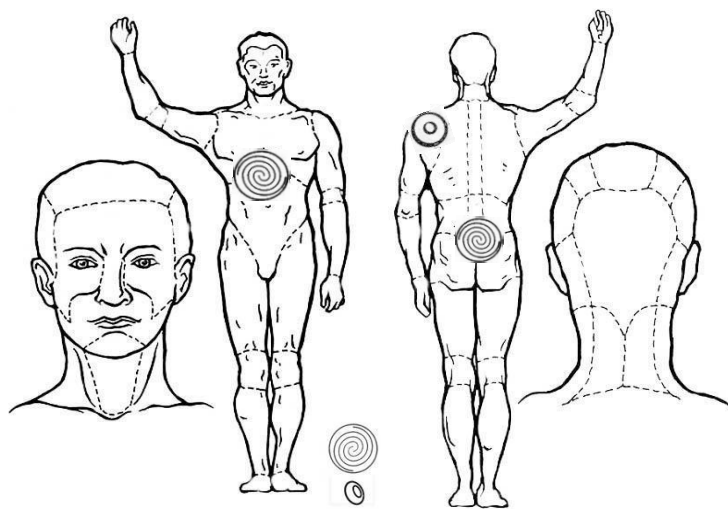
Воздействие проводить на область почек и солнечное сплетение – Плоская электромагнитная 100% сила тока 2 раза в день по 30 мин или Тор синус 50% сила тока 2 раза в день по 15 мин. Воздействие проводить на области над поврежденными участками кожи – Плоская электромагнитная 100% сила тока синус 2 раза в день по 30 мин или Тор синус 50% сила тока 2 раза в день по 15 мин

7.6 Чесотка



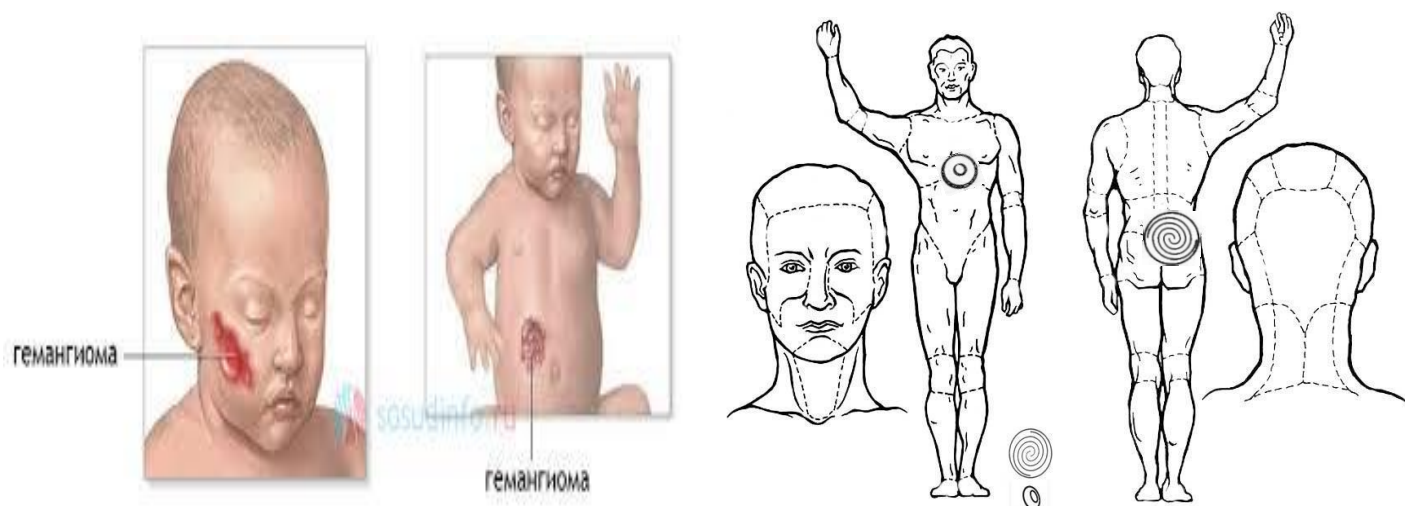
Использовать серную мазь. Воздействие проводить на область почек – Плоская электромагнитная 100% сила тока 2 раза в день по 30 мин или Тор 50% сила тока 2 раза в день по 15 мин. Воздействие проводить на области над поврежденными участками кожи – Плоская электромагнитная 100% сила тока 3 раза в день по 30 мин или Тор синус 50% сила тока 2 раза в день по 15 мин.

7.7 Карцинома



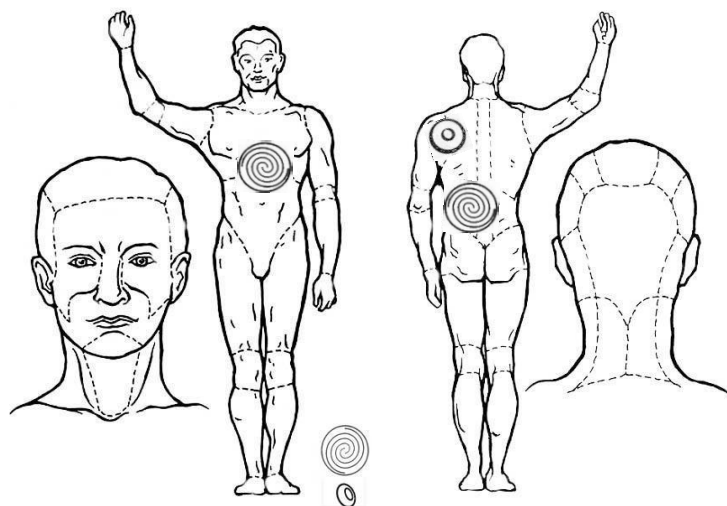
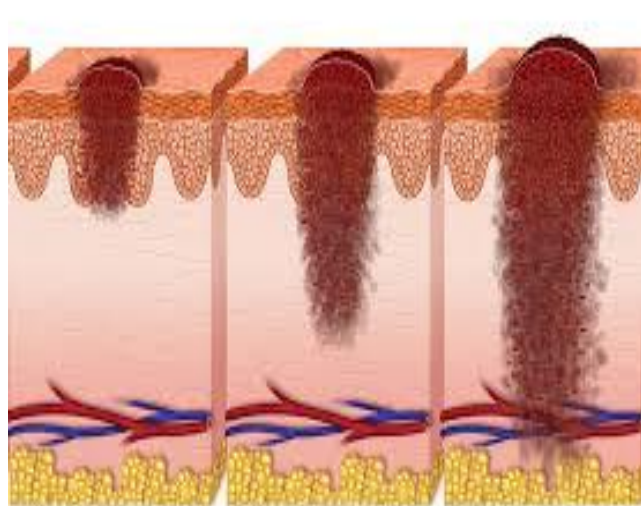
При заболеваниях Воздействие проводить на области над поврежденными участками кожи только Плоская электростатическая 50% сила тока 3 раза в день 30 мин. Неделю через 3-5 дней. Воздействие проводить на область почек и солнечное сплетение – Плоская электромагнитная 100% сила тока 2 раза в день по 30 мин или Тор 50% сила тока 2 раза в день по 15 мин.

7.8 Гемангиома



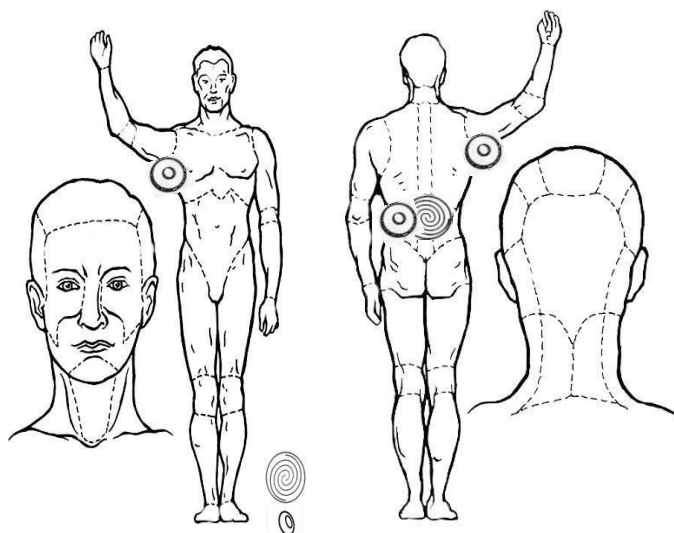
При заболеваниях Воздействие проводить на области над поврежденными участками кожи только Плоская электростатическая 50% сила тока 3 раза в день 30 мин. Неделю через 3-5 дней. Воздействие проводить на область почек и солнечное сплетение – Плоская электромагнитная 100% сила тока 2 раза в день по 30 мин или Тор 50% сила тока 2 раза в день по 15 мин.

7.9 Меланома



При заболеваниях Воздействие проводить на области над поврежденными участками кожи только Плоская электростатическая 50% сила тока 3 раза в день 30 мин. Неделю через 3-5 дней. Воздействие проводить на область почек и солнечное сплетение – Плоская электромагнитная 100% сила тока 2 раза в день по 30 мин или Тор 50% сила тока 2 раза в день по 15 мин.

7.10 Папиллома



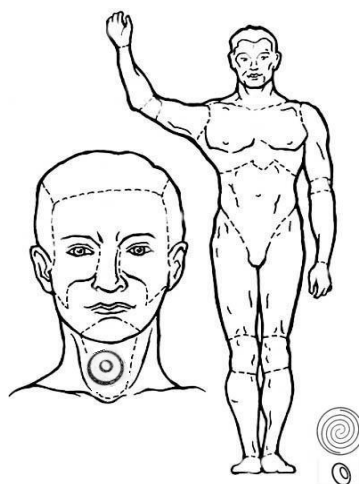
При заболеваниях Воздействие проводить на области над поврежденными участками кожи только ТОР 50% сила тока 3 раза в день 60 мин. Неделю через 3-5 дней. Для вывода разрушенных образований Воздействие проводить на область почек – Плоская электромагнитная 100% сила тока 2 раза в день по 30 мин или Тор 50% сила тока 2 раза в день по 15 мин.

8.Патологии лор-органов.

8.1 Заболевания горла и гортани – ангина, фарингит, ларингит, дифтерия, тонзиллит (воспаление миндалин).

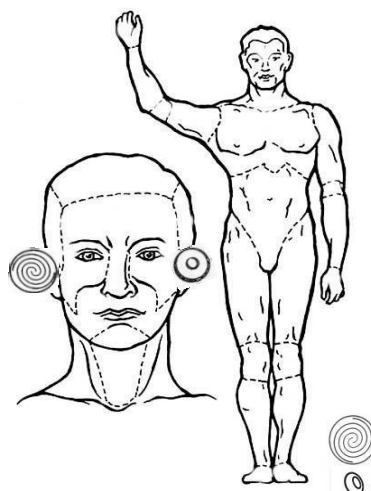
ВИДЫ ЗАБОЛЕВАНИЙ ВЕРХНИХ ДЫХАТЕЛЬНЫХ РУТЕЙ:

- Ангина
- Фарингит
- Тонзиллит
- Ларингит
- Бронхит
- Аденоиды
- Простуда
- Синусит
- Ринит
- Пневмония



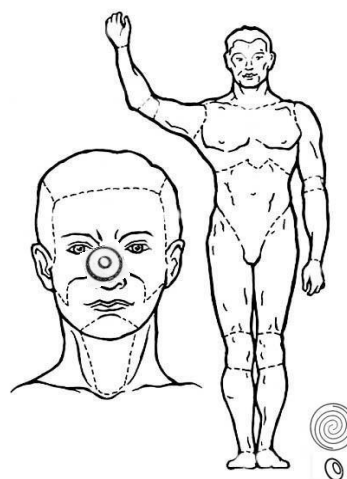
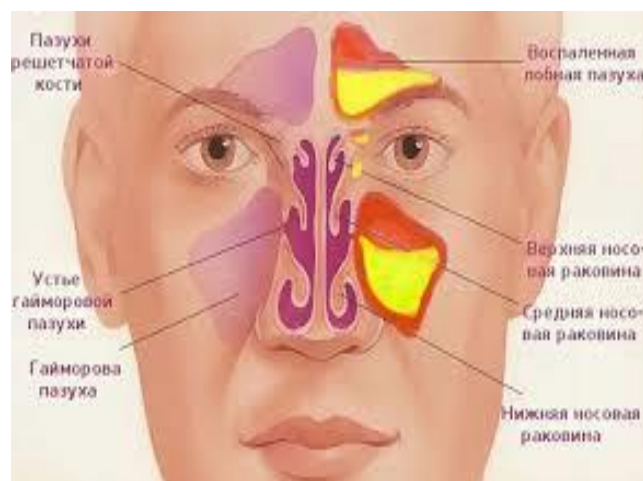
Область Горла и гортани Тор синус 50% сила тока 2 раза в день по 15 мин.

8.2 Болезни уха – отит, евстахиит, мастоидит, серная пробка и др.



Область уха Плоская электростатическая 100% сила тока синус 15 мин 2 раза в день, а так же Тор 50% сила тока 2 раза в день по 15 мин.

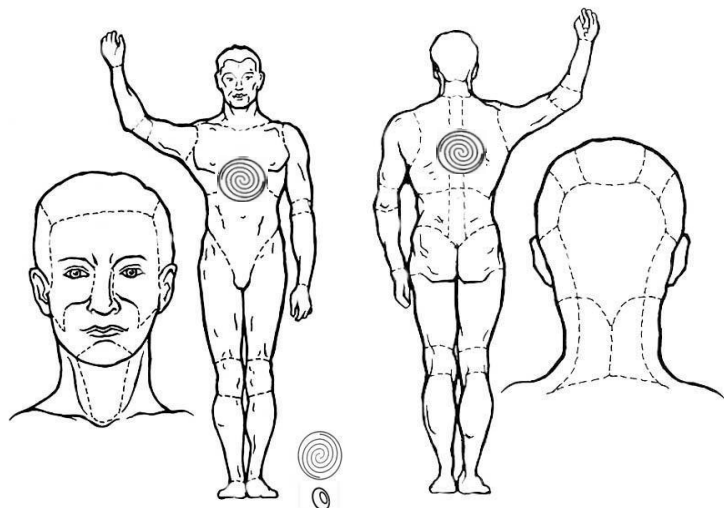
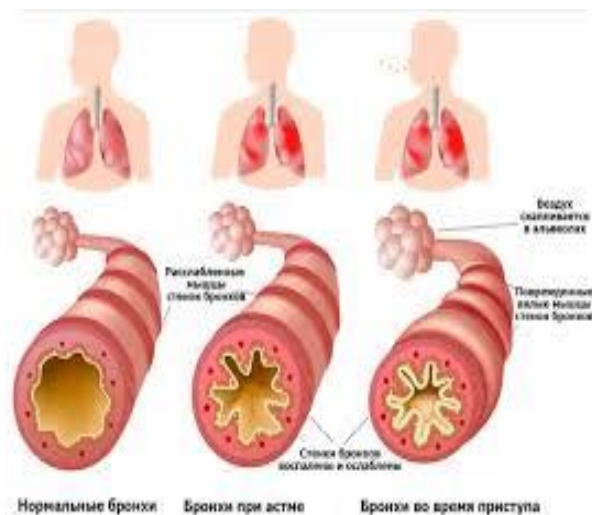
8.3 Заболевания носа – ринит, синусит, сфеноидит, гайморит и др.



Область носовые (гайморовы) пазухи, лобные пазухи -Тор 50% сила тока 2 раза в день по 15 мин.

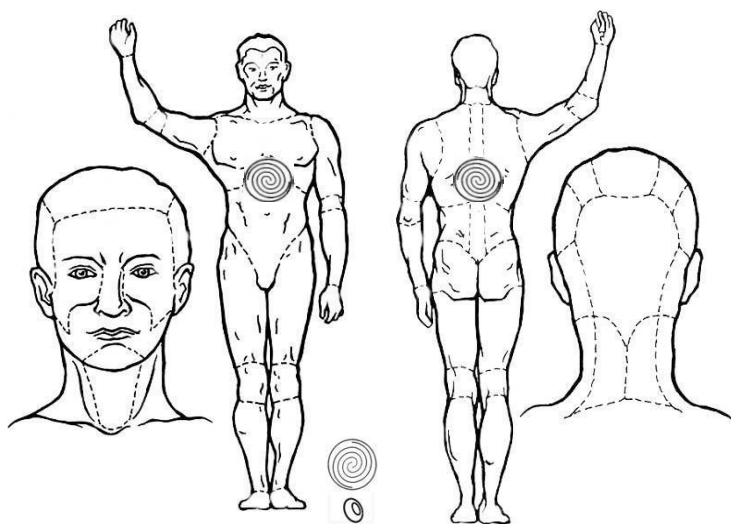
9.Болезни органов дыхания.

9.1 Бронхиальная астма;



Область груди и спины - Плоская электромагнитная 100% сила тока 2 раза в день по 30 мин

9.2 Бронхит;



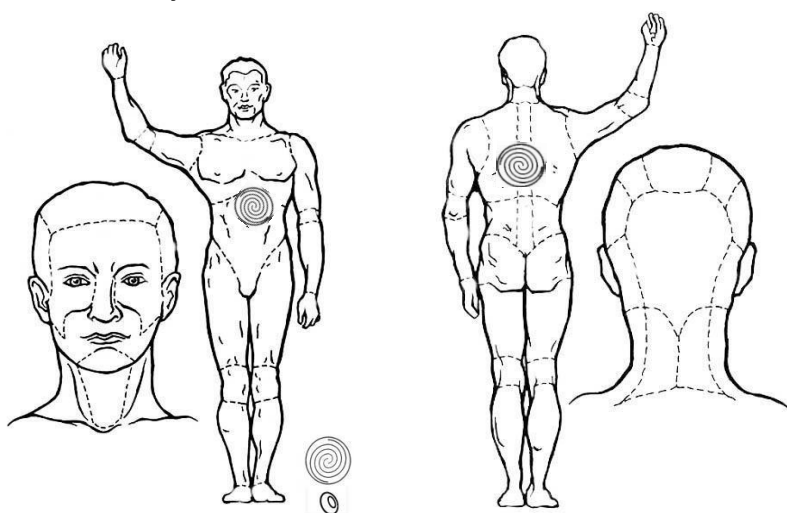
Область груди и спины - Плоская электромагнитная 100% сила тока 2 раза в день по 30 мин

9.3 Кашель курильщика;



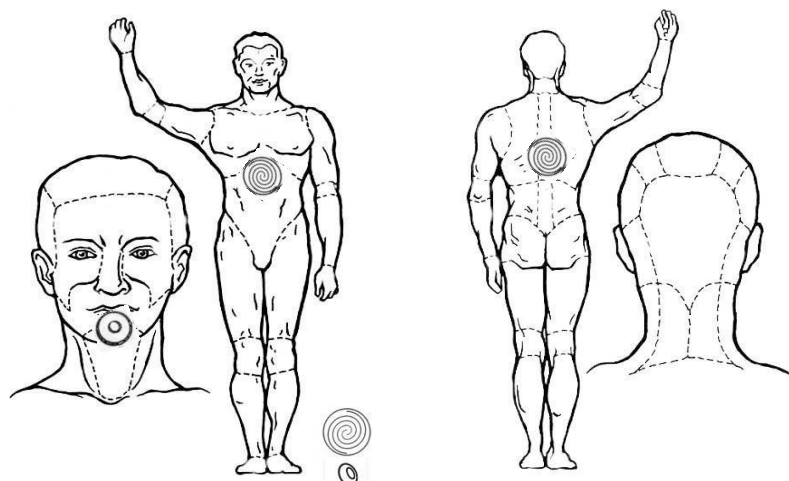
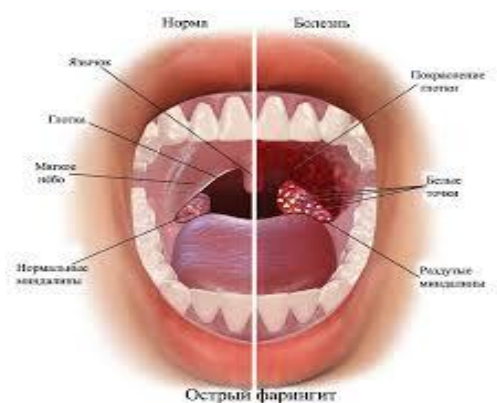
Область груди и спины - Плоская электромагнитная 100% сила тока 2 раза в день по 15 мин

9.4 Обструктивная болезнь легких;



Область груди и спины Плоская электромагнитная 100% сила тока 2 раза в день по 15 мин неделю через 3 дня.

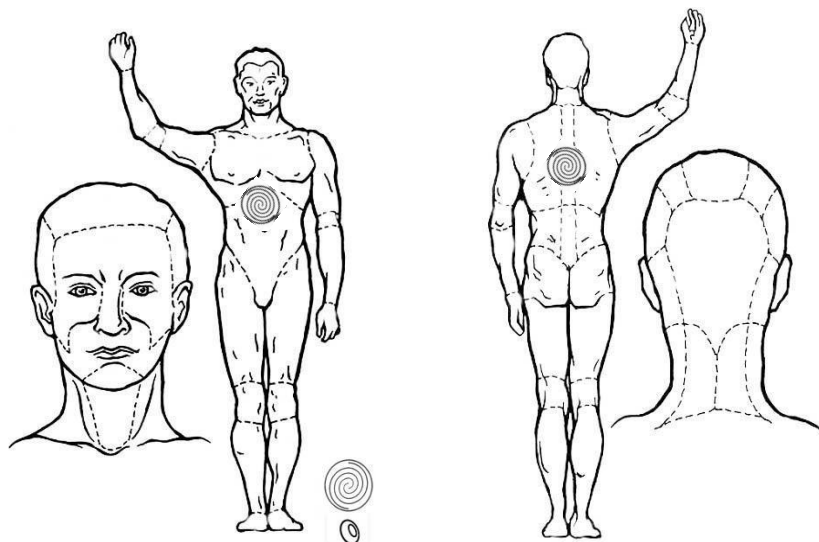
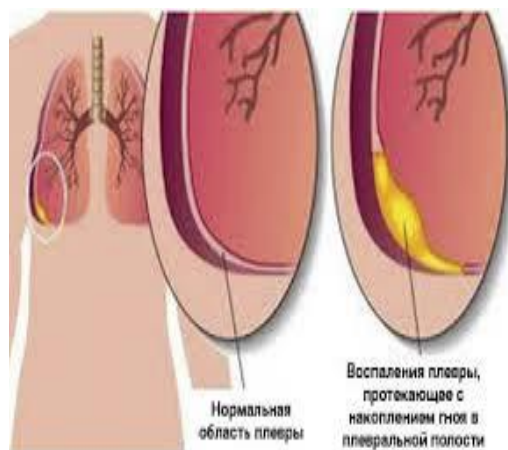
9.5 ОРВИ;



Область Горла и гортани Тор 50% сила тока

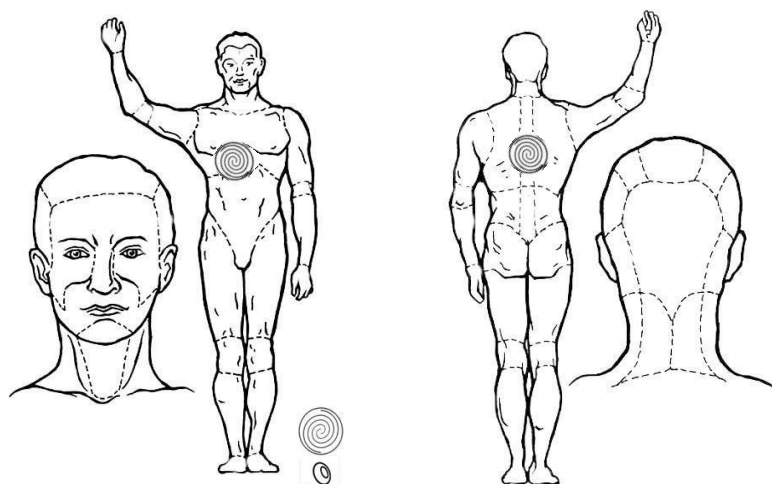
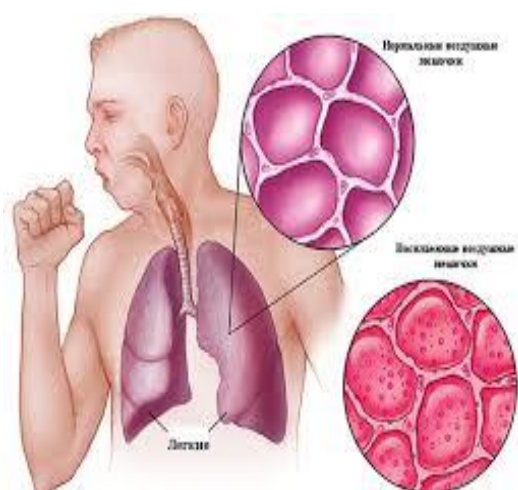
2 раза в день по 15 мин. Область груди и спины - Плоская электромагнитная 100% сила тока 2 раза в день по 15 мин

9.6 Плеврит;



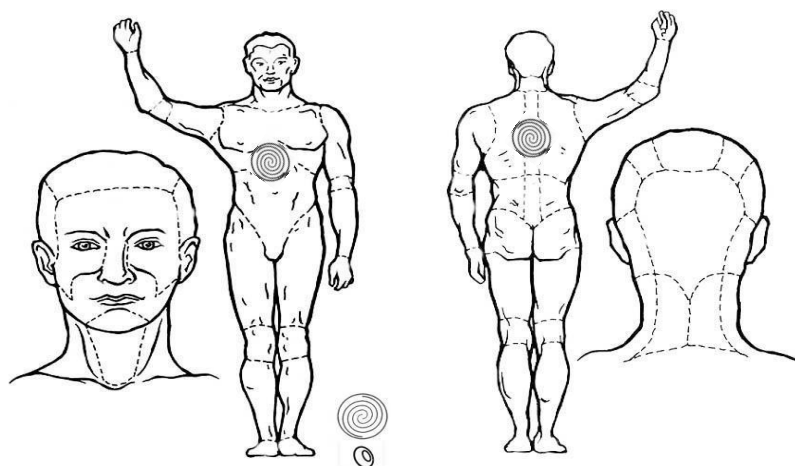
Область груди и спины - Плоская электромагнитная 50% сила тока 2 раза в день по 30 мин неделю перерыв 3 дня

9.7 Пневмония;



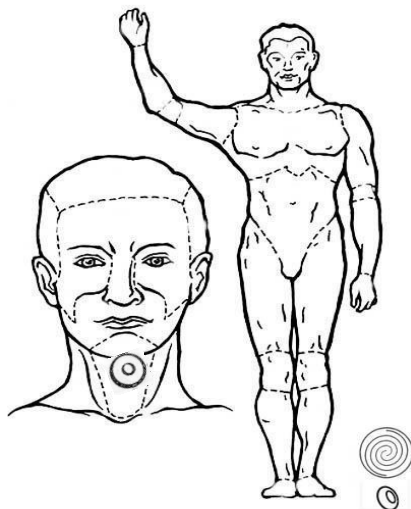
Область груди и спины - Плоская электромагнитная 50% сила тока 2 раза в день по 30 мин

9.8 Трахеит;



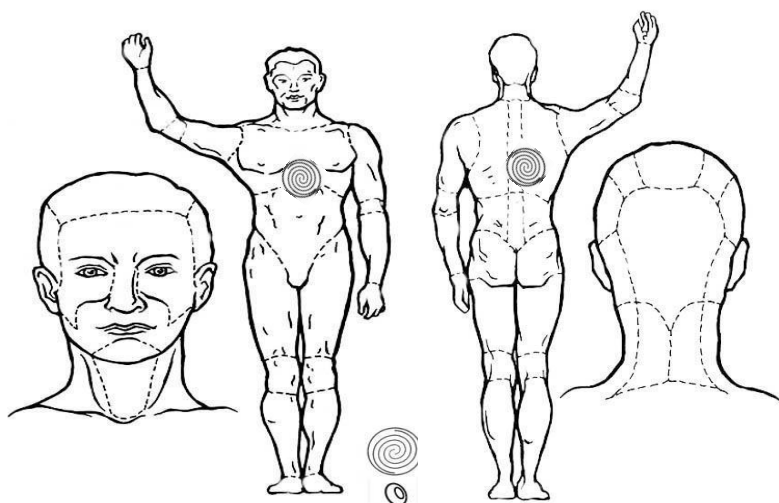
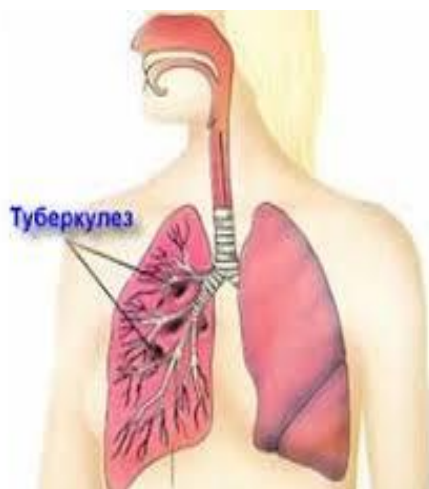
Область груди и спины - Плоская электромагнитная 50% сила тока 2 раза в день по 30 мин первую неделю. Затем перерыв 3 дня и вторая неделя 100% силы тока по 30 мин 2 раза в день.

9.9 Ларинготрахеит;



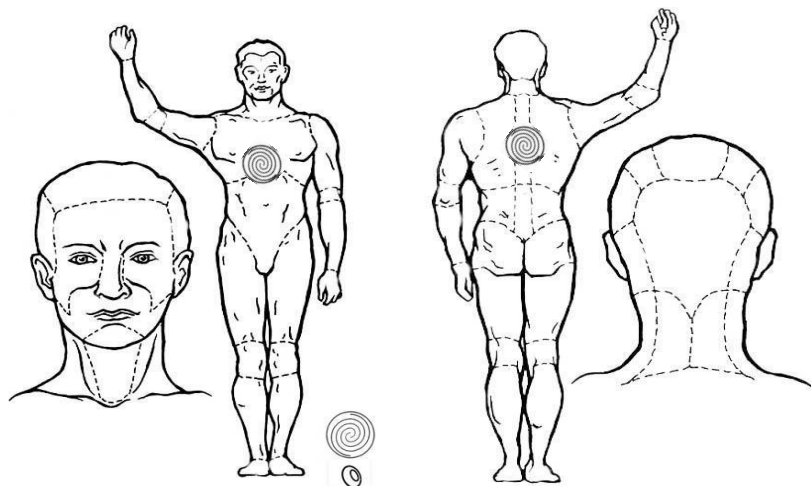
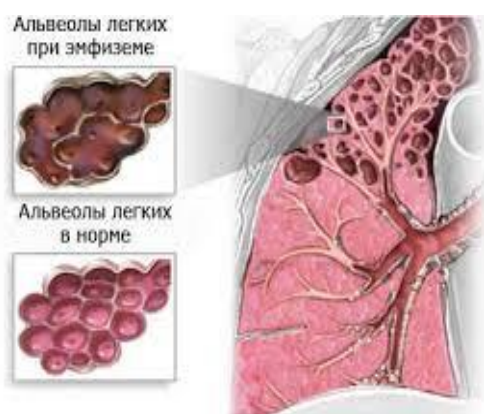
Область Горла и гортани Тор 50% сила тока 2 раза в день по 15 мин

9.10 Туберкулез;



Область груди и спины - Плоская электромагнитная 50% сила тока 2 раза в день по 30 мин

9.11 Эмфизема;

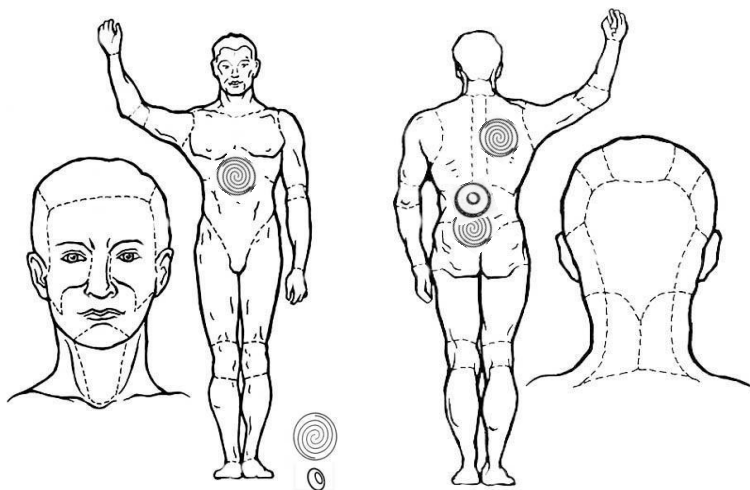
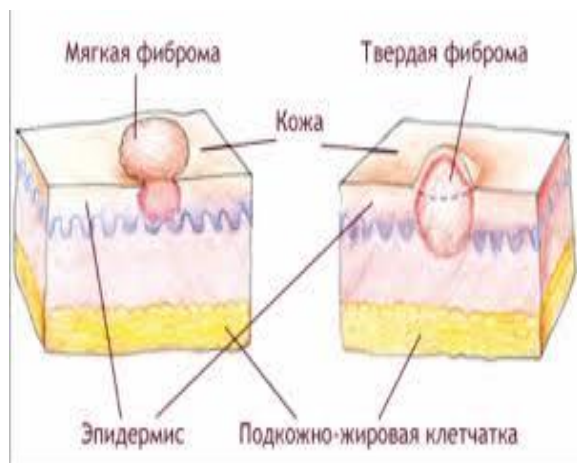


Область груди и спины - Плоская электромагнитная 50% сила тока 2 раза в день по 30 мин

10.Онкологические заболевания.

10.1 Доброкачественные образования:

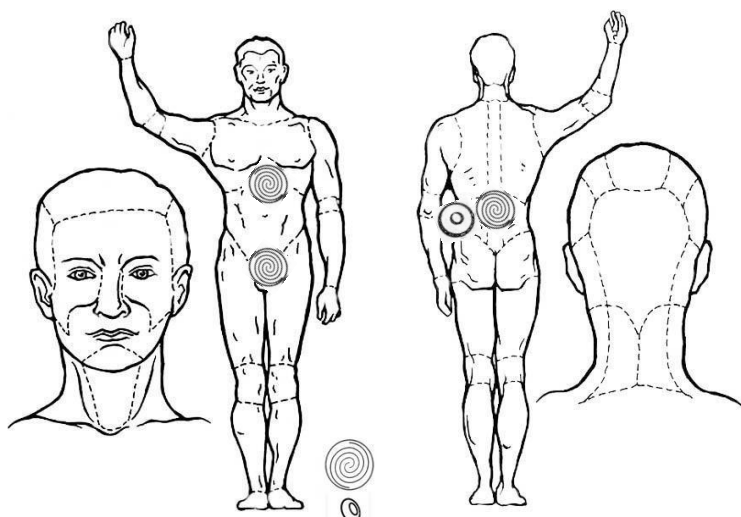
10.1.1 Фибромы – зарождаются в соединительной ткани;



При заболеваниях воздействовать на зоны образований только Плоская электростатическая 100% сила тока

3 раза в день 30 мин. Неделю через 3-5 дней. А также воздействие проводить на область почек и солнечное сплетение – Воздействие проводить на область почек и солнечное сплетение – Плоская электромагнитная 100% сила тока 2 раза в день по 30 мин или Тор 50% сила тока 2 раза в день по 15 мин.

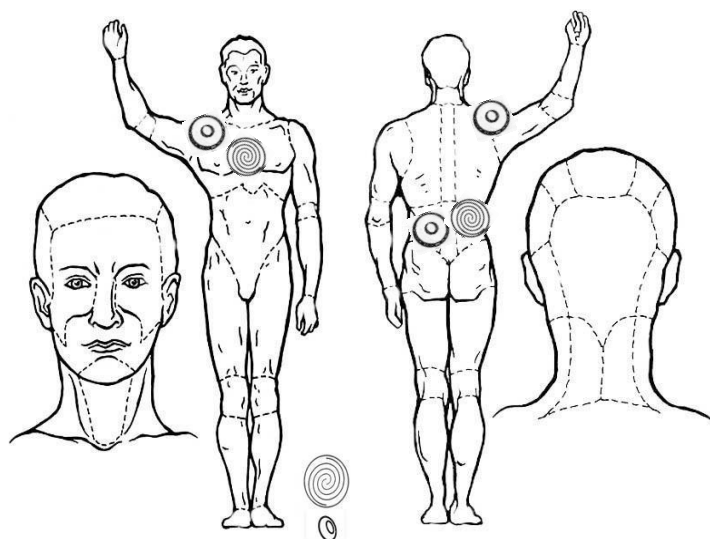
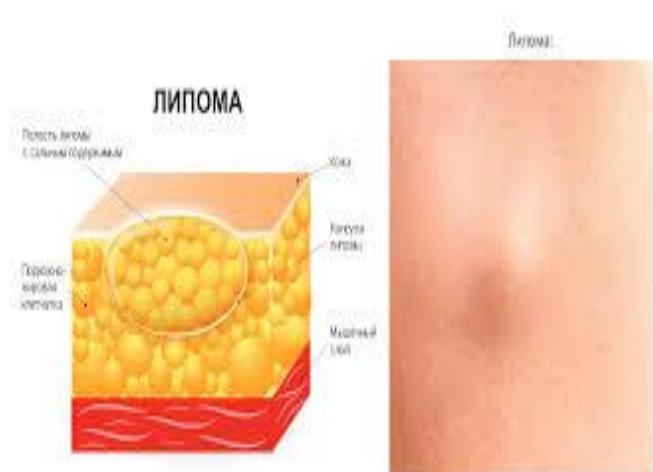
10.1.2 Аденомы – берут свое начало в железистом эпителии, например, аденома простаты;



При заболеваниях воздействовать на зоны образований только Плоская электростатическая 100% сила тока

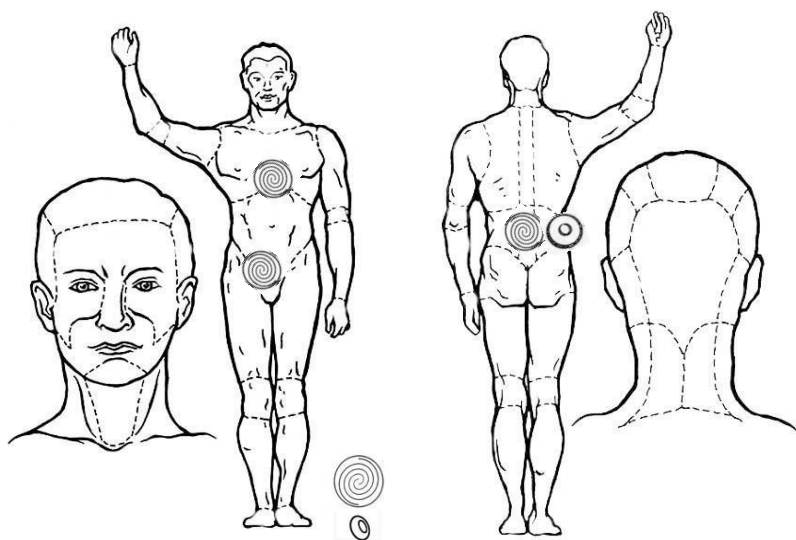
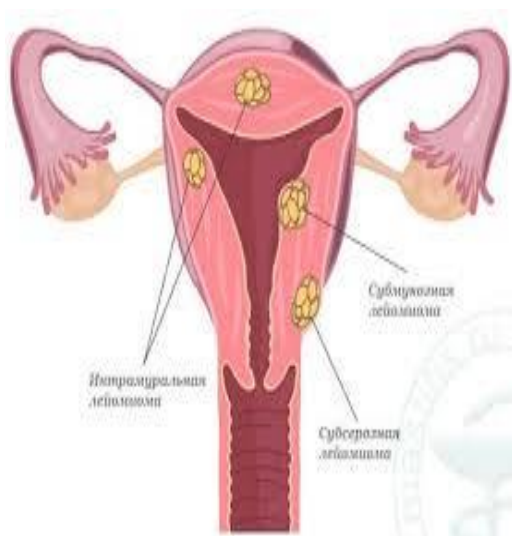
3 раза в день 30 мин. Неделю через 3-5 дней. А также воздействие проводить на область почек и солнечное сплетение – Воздействие проводить на область почек и солнечное сплетение – Плоская электромагнитная 100% сила тока 2 раза в день по 30 мин или Тор 50% сила тока 2 раза в день по 15 мин.

10.1.3 Липома – происходит из жировой ткани (жировик в просторечии);



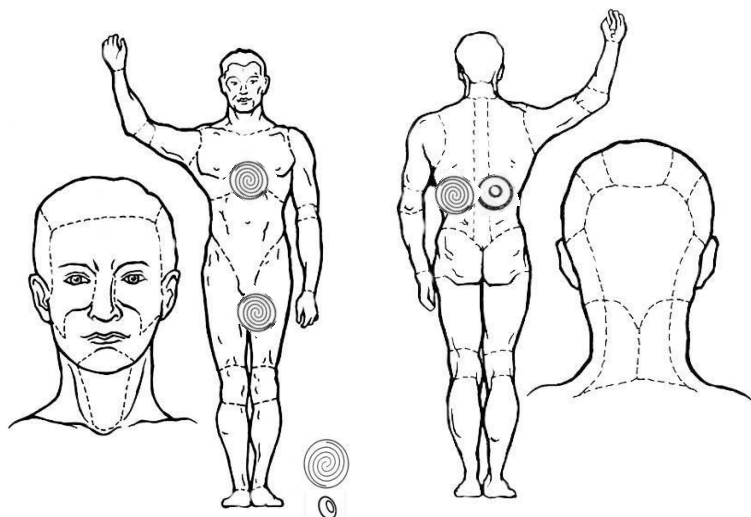
При заболеваниях воздействовать на зоны образований - Тор 2 раза в день 50% сила тока 15 – 30 мин. Неделю через 3-5 дней. А также воздействие проводить на область почек и солнечное Плоская электромагнитная 100% сила тока 2 раза в день по 30 мин или Тор 50% сила тока 2 раза в день по 15 мин.

10.1.4 Лейомиома – происходит из гладкомышечной ткани, например, лейомиома матки;



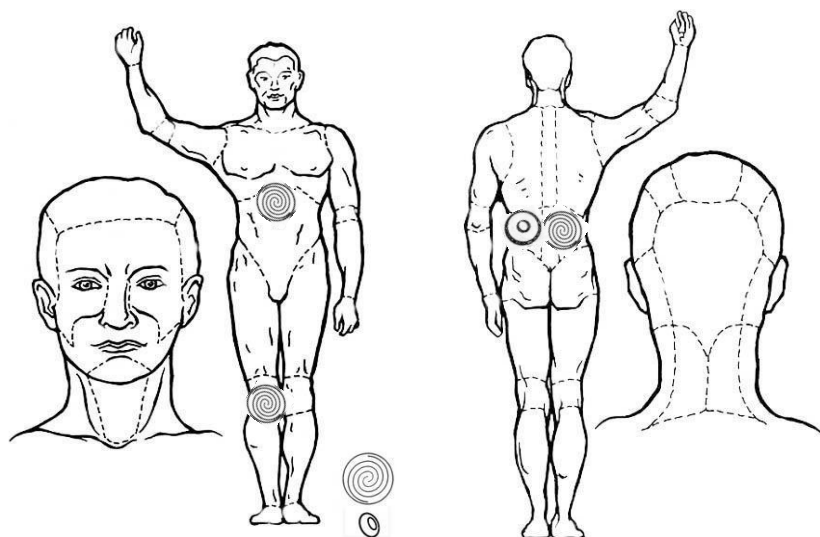
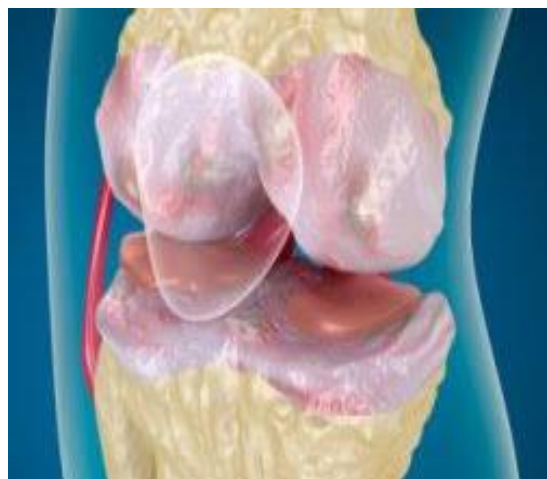
При заболеваниях воздействовать на низ живота, только Плоская электростатическая 100% сила тока 3 раза в день только 30 мин. Неделю через 3-5 дней. А также воздействие проводить на область почек и солнечное сплетение Плоская электромагнитная 100% сила тока 2 раза в день по 30 мин или Тор 50% сила тока 2 раза в день по 15 мин.

10.1.5 Остеома – зарождается в костной ткани;



При заболеваниях воздействовать на зоны образований только Плоская электростатическая 100% сила тока 3 раза в день 30 мин. Неделю через 3-5 дней. А также воздействие проводить на область почек и солнечное сплетение Плоская электромагнитная 100% сила тока 2 раза в день по 30 мин или Тор 50% сила тока 2 раза в день по 15 мин.

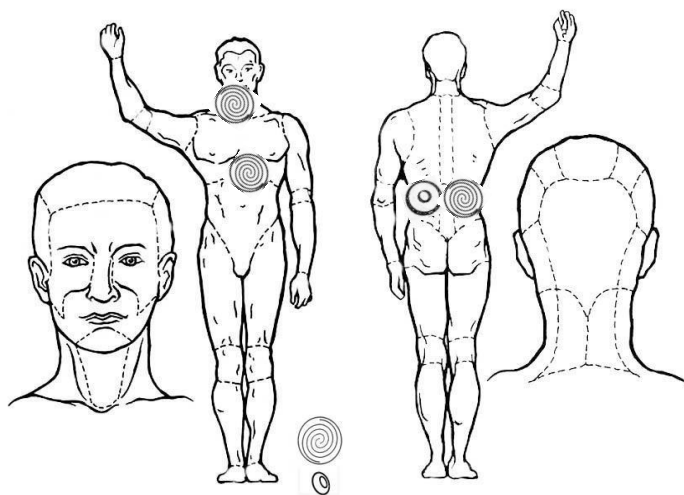
10.1.6 Хондрома – опухоль из хрящевой ткани;



При заболеваниях воздействовать на суставы только Плоская электростатическая 100% сила тока

3 раза в день 30 мин. Неделю через 3-5 дней. А также воздействие проводить на область почек и солнечное сплетение Плоская электромагнитная 100% сила тока 2 раза в день по 30 мин или Тор 50% сила тока 2 раза в день по 15 мин.

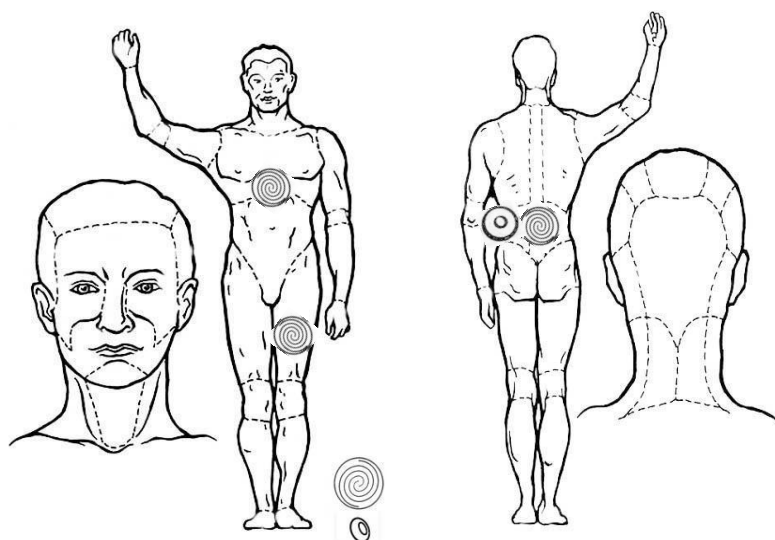
10.1.7 Лимфома – зарождается из лимфоидной ткани;



При заболеваниях воздействовать на зоны лимфоузлов только Плоская электростатическая 100% сила тока

3 раза в день 30 мин. Неделю через 3-5 дней. А также воздействие проводить на область почек и солнечное сплетение Плоская электромагнитная 100% сила тока 2 раза в день по 30 мин или Тор 50% сила тока 2 раза в день по 15 мин.

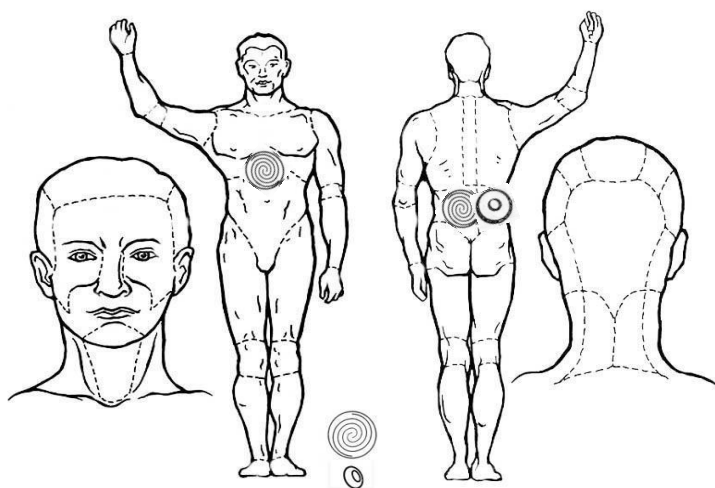
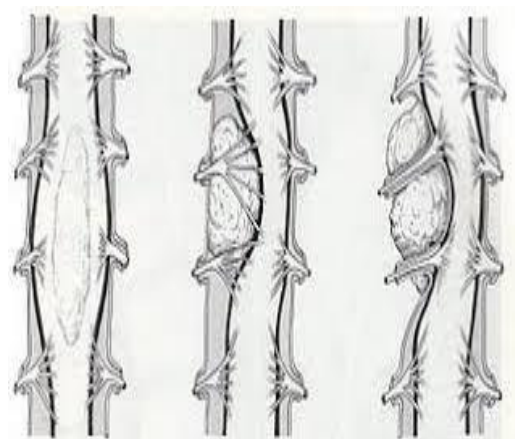
10.1.8 Рабдомиома – происходит из поперечно-полосатой мускулатуры;



При заболеваниях воздействовать на зоны образований только Плоская электростатическая 100% сила тока

3 раза в день 30 мин. Неделю через 3-5 дней. А также воздействие проводить на область почек и солнечное сплетение Плоская электромагнитная 100% сила тока 2 раза в день по 30 мин или Тор 50% сила тока 2 раза в день по 15 мин.

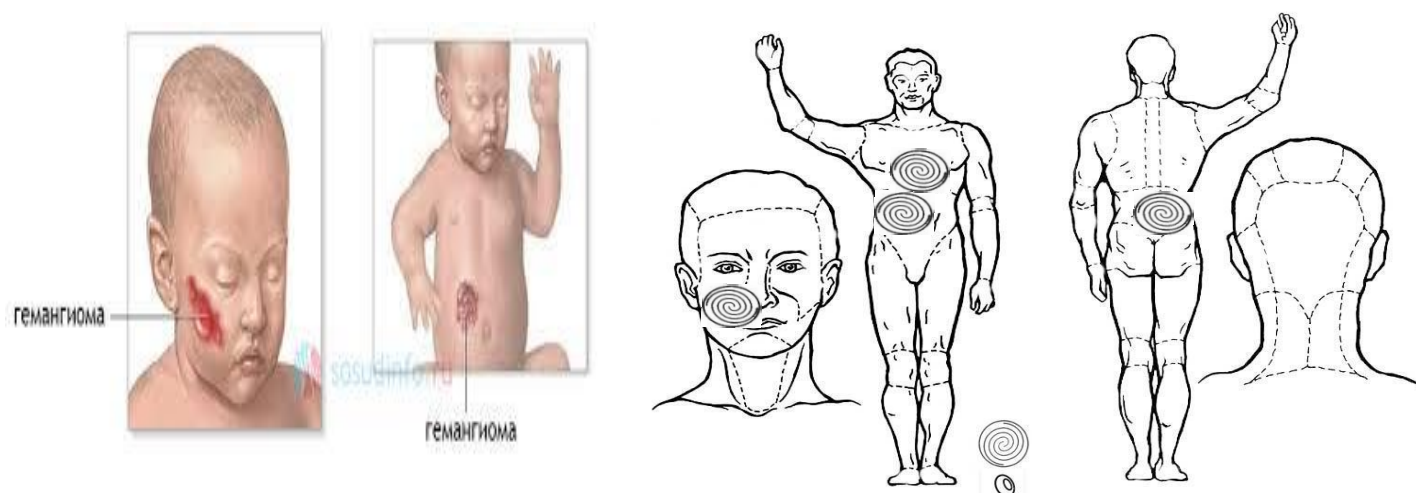
10.1.9 Невринома – происходит из нервной ткани:



При заболеваниях воздействовать на зоны образований только Плоская электростатическая 100% сила тока

3 раза в день 30 мин. Неделю через 3-5 дней. А также воздействие проводить на область почек и солнечное сплетение Плоская электромагнитная 100% сила тока 2 раза в день по 30 мин или Тор 50% сила тока 2 раза в день по 15 мин.

10.1.10 Гемангиома – развивается из кровеносных сосудов.

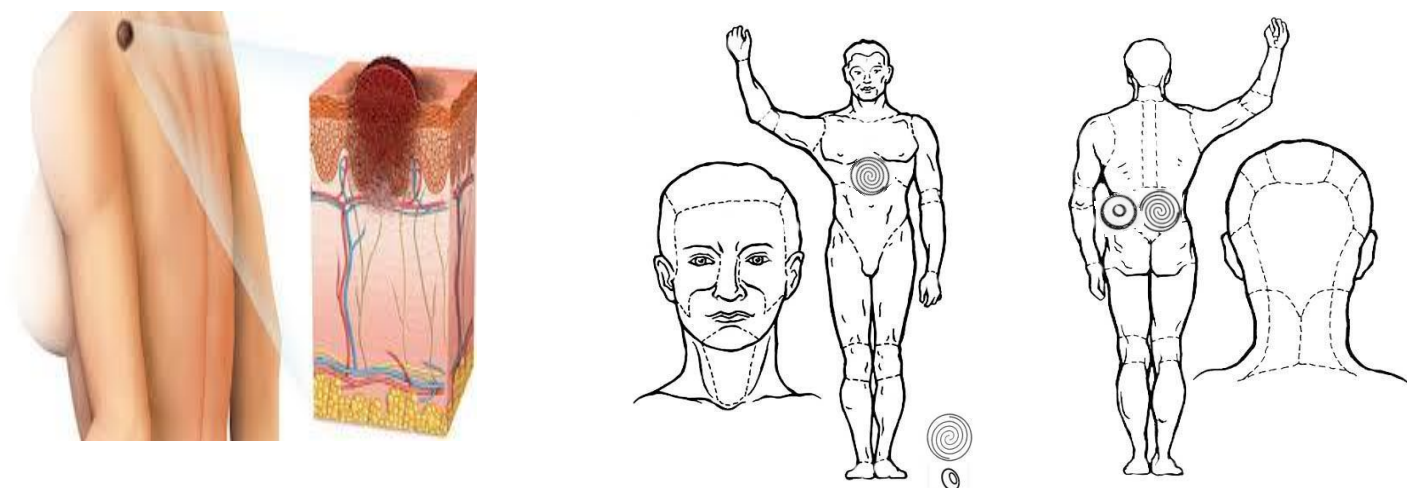


При заболеваниях воздействовать на зоны образований только Плоская электростатическая 100% сила тока

3 раза в день 30 мин. Неделю через 3-5 дней. А также воздействие проводить на область почек и солнечное сплетение Плоская электромагнитная 100% сила тока 2 раза в день по 30 мин или Тор 50% сила тока 2 раза в день по 15 мин.

10.2 Злокачественные образования:

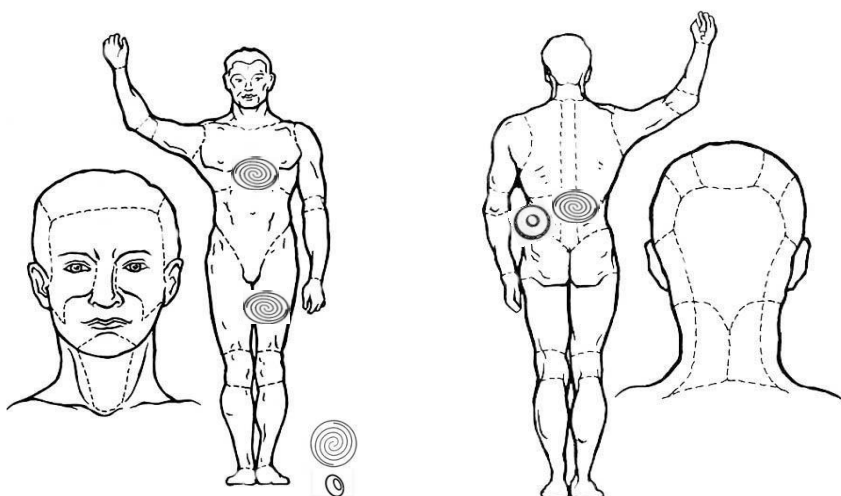
10.2.1 Карциномы (рак) – развиваются из эпителиальной ткани (рак кожи, меланома из меланоцитов кожи);



При заболеваниях воздействовать на зоны образований только Плоская электростатическая 100% сила тока

3 раза в день 30 мин. Неделю через 3-5 дней. А также воздействие проводить на область почек и солнечное сплетение Плоская электромагнитная 100% сила тока 2 раза в день по 30 мин или Тор 50% сила тока 2 раза в день по 15 мин.

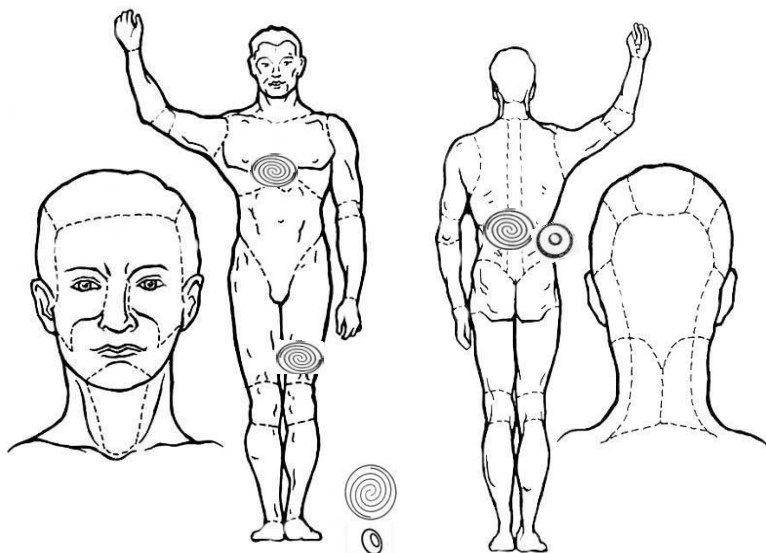
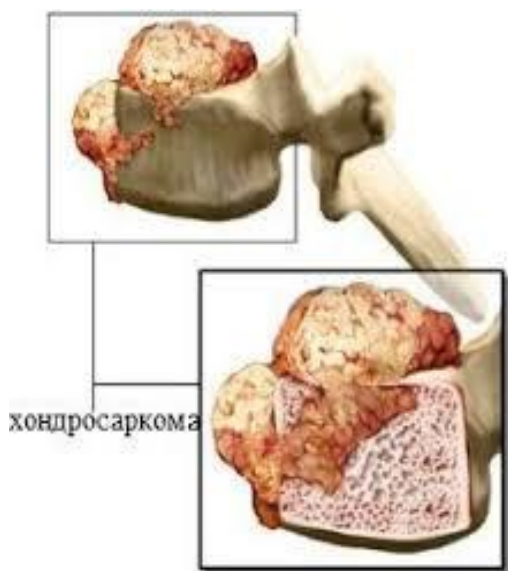
10.2.2 Остеосаркомы – развиваются из надкостницы, где имеется соединительная ткань);



При заболеваниях воздействовать на зоны образований только Плоская электростатическая 100% сила тока

3 раза в день 30 мин. Неделю через 3-5 дней. А также воздействие проводить на область почек и солнечное сплетение Плоская электромагнитная 100% сила тока 2 раза в день по 30 мин или Тор 50% сила тока 2 раза в день по 15 мин.

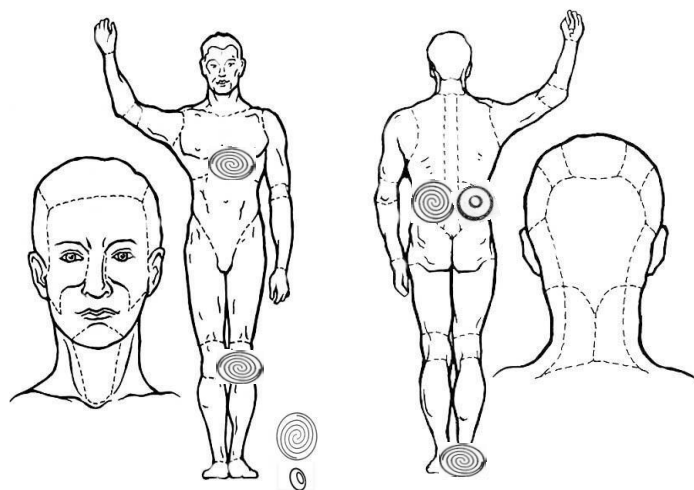
10.2.3 Хондросаркомы – развиваются из хрящевой ткани;



При заболеваниях воздействовать на зоны образований только Плоская электростатическая 100% сила тока

3 раза в день 30 мин. Неделю через 3-5 дней. А также воздействие проводить на область почек и солнечное сплетение Плоская электромагнитная 100% сила тока 2 раза в день по 30 мин или Тор 50% сила тока 2 раза в день по 15 мин.

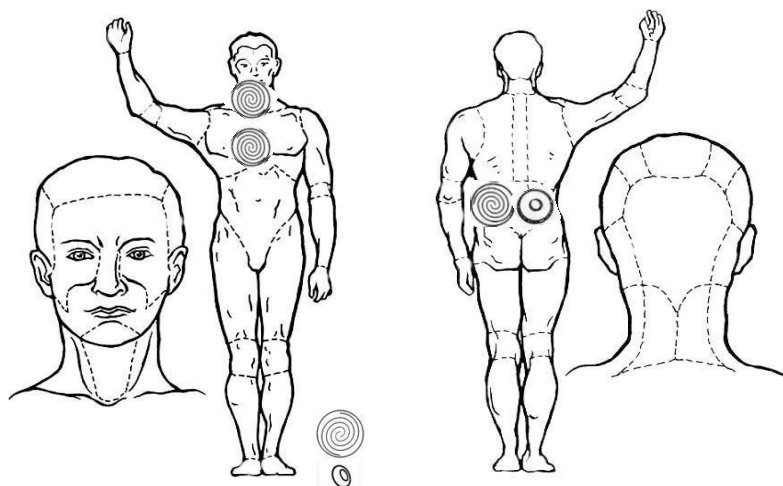
10.2.4 Ангиосаркомы – развиваются из соединительной ткани сосудов;



При заболеваниях воздействовать на зоны образований только Плоская электростатическая 100% сила тока

3 раза в день 30 мин. Неделю через 3-5 дней. А также воздействие проводить на область почек и солнечное сплетение Плоская электромагнитная 100% сила тока 2 раза в день по 30 мин или Топ 50% сила тока 2 раза в день по 15 мин.

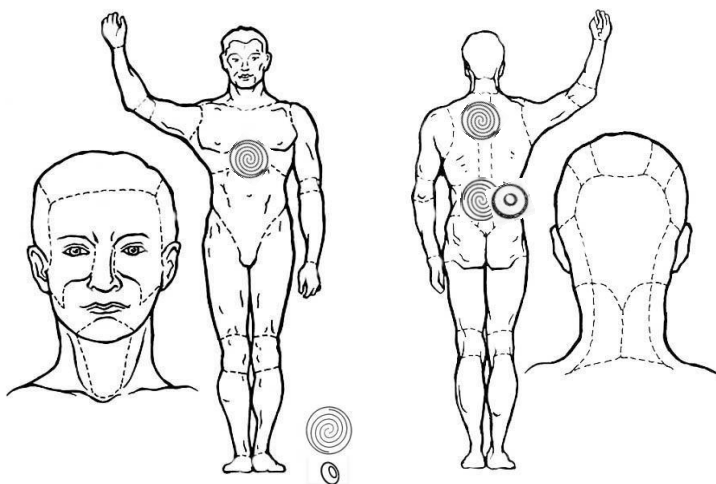
10.2.5 Лимфосаркомы – зарождаются в лимфатических сосудах и узлах



При заболеваниях воздействовать на зоны образований только Плоская электростатическая 100% сила тока

3 раза в день 30 мин. Неделю через 3-5 дней. А также воздействие проводить на область почек и солнечное сплетение Плоская электромагнитная 100% сила тока 2 раза в день по 30 мин или Топ 50% сила тока 2 раза в день по 15 мин.

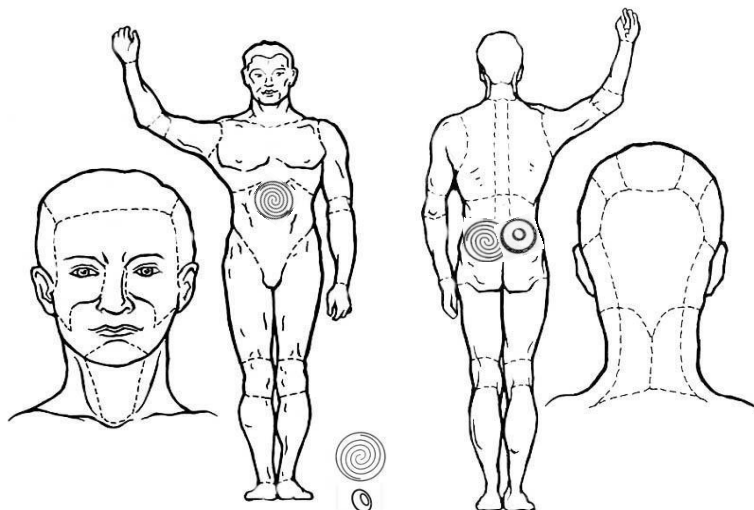
10.2.6 Рабдомиосаркомы – из фасций поперечнополосатой мускулатуры;



При заболеваниях воздействовать на зоны образований только Плоская электростатическая 100% сила тока

3 раза в день 30 мин. Неделю через 3-5 дней. А также воздействие проводить на область почек и солнечное сплетение Плоская электромагнитная 100% сила тока 2 раза в день по 30 мин или Тор 50% сила тока 2 раза в день по 15 мин.

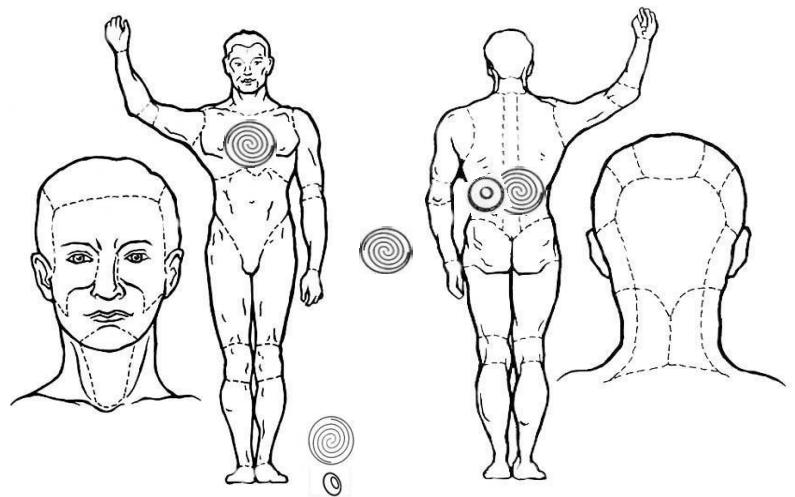
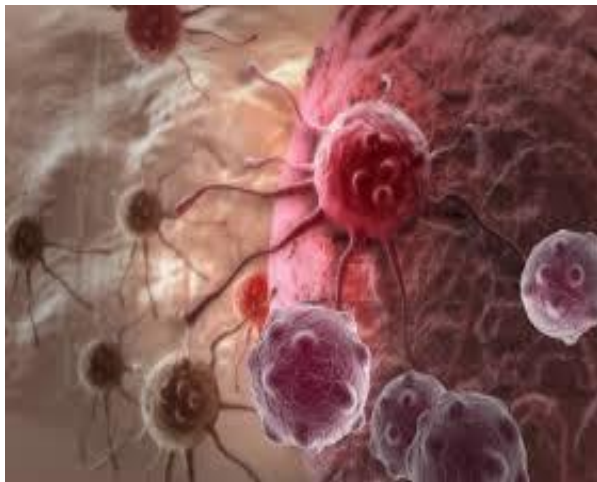
10.2.7 Лейкозы (лейкемии) – развиваются из кроветворной ткани;



При заболеваниях воздействовать только Плоская электростатическая 100% сила тока

2 раза в день 30 мин. Неделю через 3-5 дней. А также воздействие проводить на область почек и солнечное сплетение Плоская электромагнитная 100% сила тока 2 раза в день по 30 мин или Тор 50% сила тока 2 раза в день по 15 мин.

10.2.8 Бластомы и злокачественные невриномы – развиваются из соединительной ткани нервной системы.



Воздействовать на расстоянии 50 см для обхвата всего тела статическим полем только катушкой статики 2 раза в день 100% 30-40мин. Неделю через 3-5 дней. А также воздействие проводить на область почек и солнечное сплетение – большая плоская 100% 2 раза в день по 30 мин или Тор 100% 2 раза в день по 20 мин.